



RAPPORT D'ACTIVITES

2010

SOMMAIRE



I. Éléments de contexte et chiffres clés

1. Indicateurs sur le marché du travail
2. Population jeune et son évolution
3. Effectif & budget de la Mission Locale
4. Approche territoriale

II. Bilan d'activité 2010

Offres de services n° 1, 2, 3, 4 et 5

III. Les moyens mobilisés :

1. Les effectifs
2. Les antennes et permanences
3. La professionnalisation des personnels de la structure

IV. Rapport financier

1. Les différents financements et leur répartition
2. Les comptes de résultat 2010
3. Le bilan 2010
4. Les comptes de résultat prévisionnel 2011

V. Annexes

1. Liste des financeurs
2. Membres du Bureau & du Conseil d'Administration

I. Eléments de contexte et chiffres clés

Depuis plusieurs années, la Mission Locale est engagée dans des conventions d'objectifs avec l'État et la Région Alsace.

Ce type de conventionnement, mis en place depuis 2007, a modifié les équilibres financiers au sein de la structure en développant la part des activités spécifiques et en diminuant la part dédiée au fonctionnement de la structure. Ces nouvelles orientations ont nécessairement influé, au fil des ans, sur l'organisation interne de la structure et la définition de son offre de services.

L'offre de services de la Mission Locale se décline en 5 axes :

- Accueil, orientation, information
- Accompagnement des parcours
- Actions pour favoriser l'accès à l'emploi
- Expertise et observation active du territoire
- Ingénierie de projets et animation locale

1. Indicateurs sur le marché du travail

Jeunes de . 25 ans inscrit à PÔLE EMPLOI :

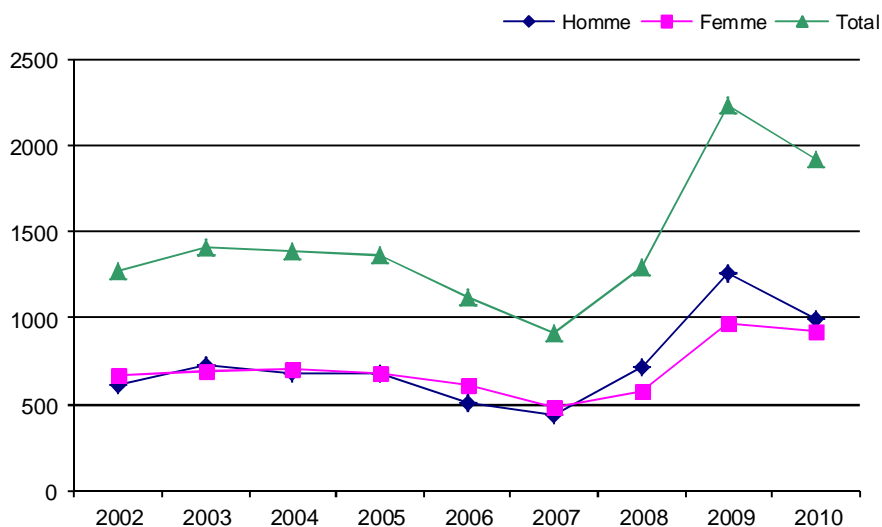
	2002	2003	2004	2005	2006	2007	2008	2009	2010	2011*
Bas-Rhin	7284	8066	8334	8166	6897	5928	7278	12229	11450	7012
Haguenau- Niederbronn Wissembourg	1273	1411	1394	1360	1124	913	1290	2235	1922	1198
	17%	17%	16%	16%	16%	15%	17%	18%	17%	17%

* DEFM cat A février 2011, Pôle Emploi

Globalement, la courbe du chômage des jeunes en Alsace du nord suit la tendance bas-rhinoise. Quelques éléments notables toutefois :

- Progression du nombre de jeunes DE jusqu'en 2004 dans le Bas-Rhin, à l'exception du bassin de Haguenau où on enregistre une baisse de 3% entre 2003 et 2004.
- En 2005, la zone d'emploi de Wissembourg enregistre la plus forte baisse du chômage des jeunes de la Région sur un an (-8,7%).
- Fort recul du chômage des jeunes en 2007 (bassin de Haguenau :-18,3% ; bassin de Wissembourg : - 12,9%) mais ils représentent encore 21 et 22% des demandeurs d'emploi sur les deux bassins. (20% dans le Bas-Rhin).
- Forte augmentation du chômage des jeunes (en particulier des hommes) depuis le dernier trimestre 2008 (+37,3% entre décembre 2008 et décembre 2009), supérieure à la moyenne bas-rhinoise (+30,1% sur la même période).
- Diminution importante du nombre de demandeurs d'emploi de moins de 25 ans en Alsace du Nord (-12,3% entre décembre 2009 et décembre 2010), et plus particulièrement sur le bassin de Haguenau . Niederbronn (-15,5% de DE-25 ans inscrits sur la même période). Malgré cette forte diminution, les jeunes représentent encore 18,5% des DE inscrits en Alsace du nord (18% dans le Bas-Rhin).

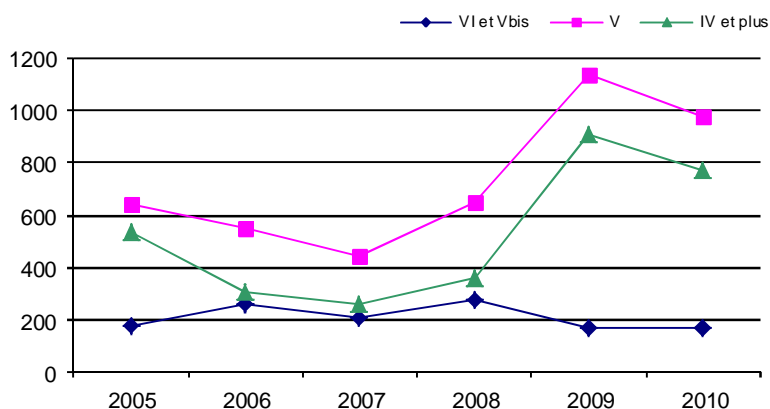
Jeunes par sexe



En 2008 et 2009, une très forte hausse du chômage des jeunes a été enregistrée sur le territoire, en particulier pour les hommes (+50,5% sur le bassin de Haguenau et +45,8% sur le bassin de Wissembourg en 2009 pour une moyenne bas-rhinoise de 36,6%).

Cette tendance tend à s'inverser en 2010 : en effet, le nombre de DE de -25 ans diminue fortement sur les 2 bassins d'emploi (-15,5% à Haguenau et -9,1% à Wissembourg). Cette décade est très largement supérieure à celle enregistrée sur la même période dans le département du Bas-Rhin (-6,4%).

Jeunes par niveau



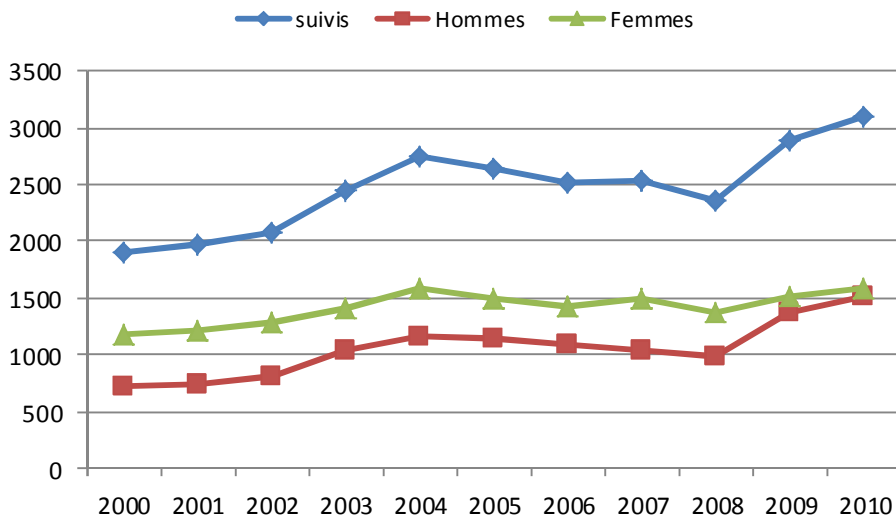
Les jeunes qualifiés progressent fortement parmi les jeunes inscrits à Pôle Emploi sur les zones d'emploi de Wissembourg et Haguenau-Niederbronn. On enregistre une progression de 75% pour les niveaux V et de 60% pour les niveaux IV et plus entre 2008 et 2009. Dans le même temps, les niveaux VI et Vbis diminuent de 38%. Ce poids important des jeunes qualifiés parmi les DE est une conséquence directe de la dégradation du marché de l'emploi.

En 2010, la reprise du marché de l'emploi se traduit par une diminution des jeunes qualifiés parmi les demandeurs d'emploi.

2. Population jeune & son évolution

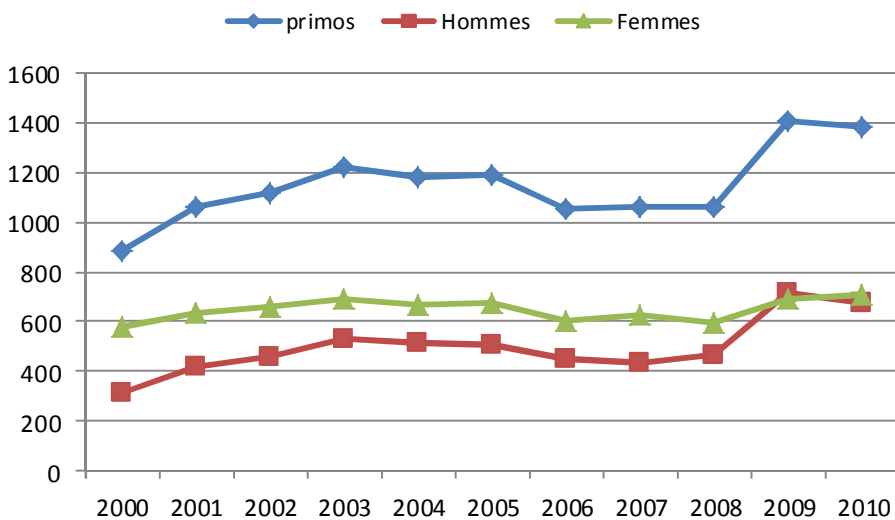
♦ jeunes accueillis

Jeunes en suivi



Après une forte hausse enregistrée entre 2008 et 2009 (+22%), le nombre de jeunes en suivi continue à croître mais dans une moindre mesure (+7%).

Premiers accueils



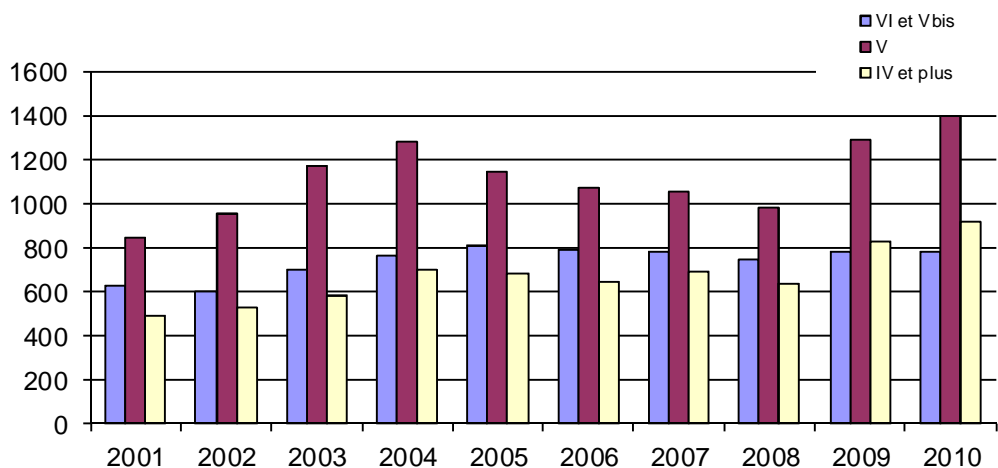
Entre 2008 et 2009, les premiers accueils ont progressé de plus de 30%. Ce phénomène était particulièrement dû aux inscriptions massives des garçons, fortement touchés par la dégradation du marché de l'emploi. En 2010, le nombre de premiers accueils reste élevé mais se stabilise.

♦ typologie du public :

Jeunes en suivi par niveau

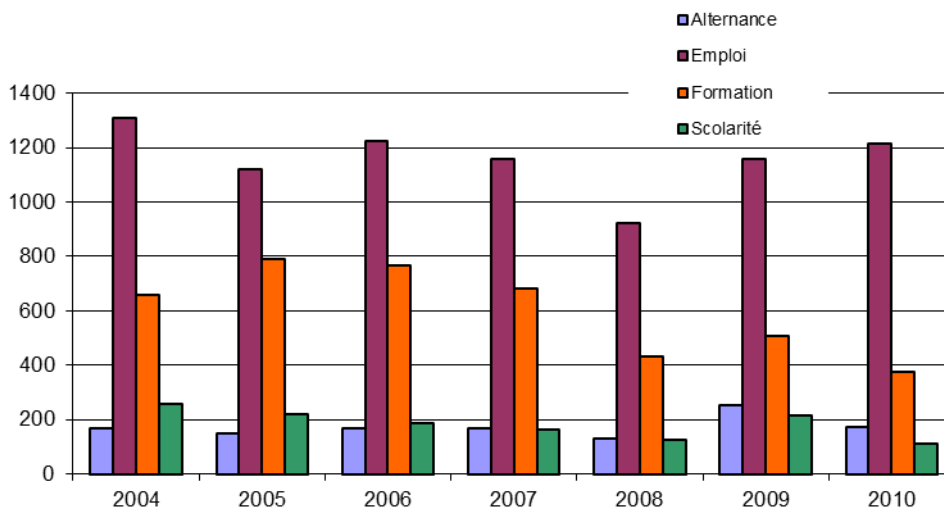
Près de la moitié des jeunes accompagnés depuis 2000 :

- a un niveau V (44%)
- a entre 18 et 21 ans (51%)



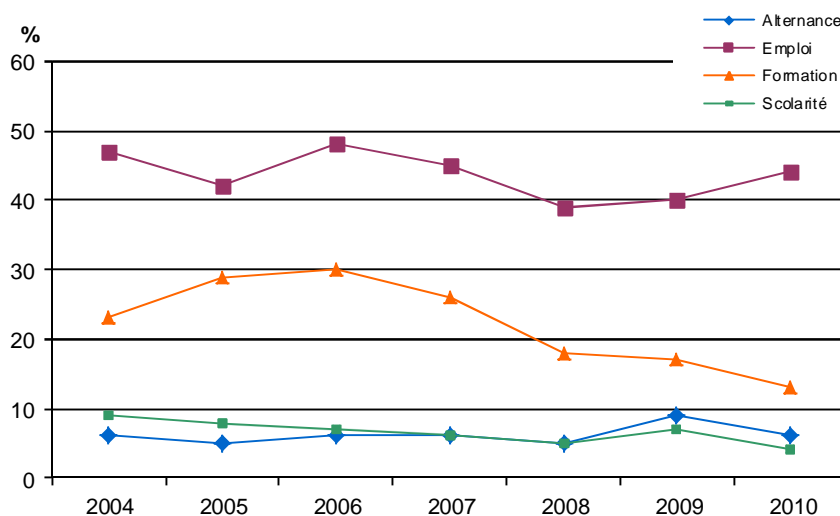
* suites de parcours emploi-formation

Nombre de jeunes en situation par période



* nombre de jeunes en situation par période = nombre de jeunes ayant accédé à au moins une des situations (alternance, emploi, formation, scolarité) pendant l'année.

Proportion de jeunes en situation par période



En 2006 et 2007, le marché de l'emploi était plus ouvert : les jeunes les plus autonomes ont accédé à l'emploi sans l'aide de la Mission Locale. Les accompagnements ont alors concerné les jeunes les plus en difficulté et les plus éloignés de l'emploi.

En parallèle, l'offre de formation a été recentrée sur l'accès à la qualification sur le territoire.

En 2009, le nombre de jeunes accédant à une situation emploi /formation a augmenté en raison d'un accueil plus important. Toutefois, la proportion de jeunes en situation par période reste stable par rapport à 2008.

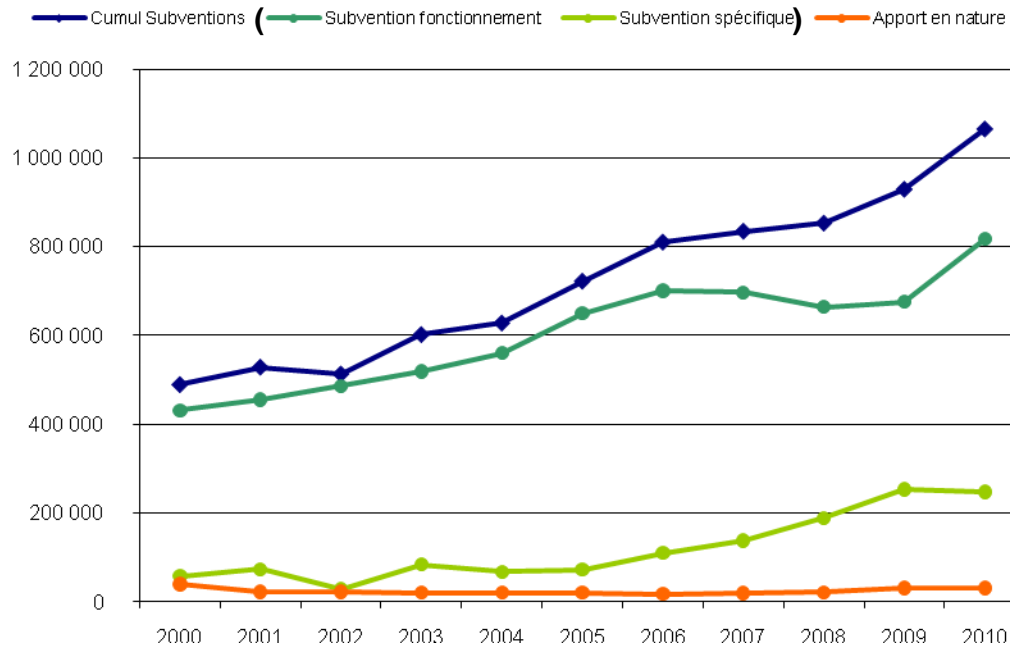
En 2010, le marché de l'emploi a connu une légère embellie, notamment dans le secteur de l'intérim. La proportion de jeunes accédant à la formation (initiale et continue), en revanche, décroît.

3. Effectif & budget de la Mission Locale

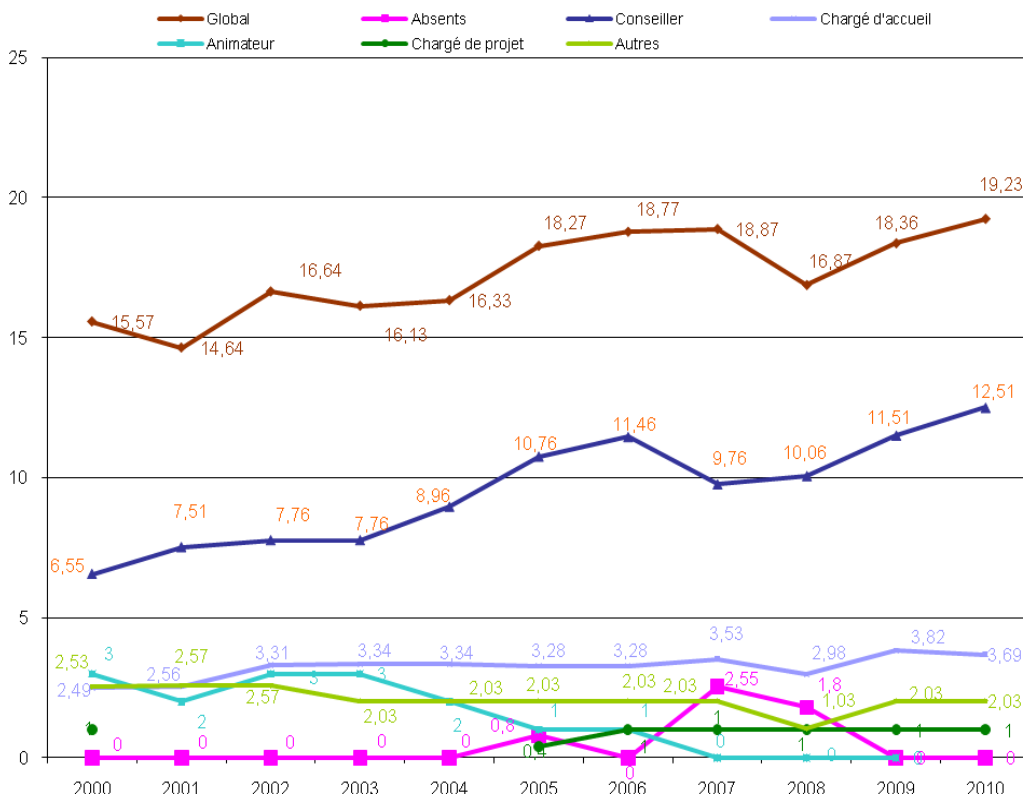
Le budget

Depuis 2007, la part des activités spécifiques est en augmentation et vient compenser la diminution des subventions de fonctionnement.

En 2010, le plan de relance vient inverser la tendance : la part de subvention spécifique se stabilise alors que la subvention de fonctionnement continue à croître.



L'effectif au 31 décembre



Depuis 2002, le temps «conseiller» est en constante augmentation.

En 2008, on constate une diminution de l'effectif «accueil et information» et «administratif» : 2 chargées d'accueil (dont 1 mise à disposition par la Mairie de Haguenau) ont quitté la structure et n'ont pas été remplacées et le poste de direction n'a été pourvu qu'en 2009.

En 2009, l'équipe était de nouveau au complet. Pour faire face à l'accroissement du nombre de jeunes accueillis, le pôle accueil / administratif a été renforcé avec le recrutement de 2 personnes et un poste de conseiller emploi a été créé.

En 2010, le plan de Relance a permis le recrutement de conseillers supplémentaires.

4. Approche territoriale (Etat au 31-12-2010)

Situé au nord du département du Bas-Rhin et limitrophe de l'Allemagne au Nord et à l'Est, le Pays d'Alsace du Nord compte 142 communes regroupées en 17 communautés de communes et une commune isolée.

Il couvre un tiers du département du Bas-Rhin et compte plus de 220.000 habitants.

Classement par ordre décroissant du nombre de jeunes en suivi :

Communauté de Communes	Communes	Communes non incluses dans le territoire ML	Population de la CC sur le territoire ML	Nombre de jeunes		Situations par périodes
				en suivi	dont Primos accueillis	
CC de la Région de Haguenau <i>Antenne : Haguenau</i>	<i>Batzendorf*, Dauendorf*, Haguenau, Huttendorf*, Keffendorf*, Morschwiller*, Neubourg*, Niederaltendorf*, Niedershaeffolsheim*, Ohlungen*, Schweighouse sur Moder*, Uhlwiller*, Wintershouse* * = SIVOM de Schweighouse</i>		46797	819 ↗	361 ↘	emploi: 246 alternance: 46 formation: 109 immersion en entreprise: 105
CC de Bischwiller et environs <i>Antenne : Bischwiller</i>	<i>Bischwiller, Kaltenhouse, Oberhoffen sur Moder, Rohrwiler, Schirrhein, Schirrhoffen</i>		22441	565 ↗	242 ↘	emploi: 213 alternance: 23 formation: 88 Immersion en entreprise: 94
CC du Pays de Niederbronn <i>Antenne : Reichshoffen</i> <i>Permanences : Gundershoffen, Mertzwiller, Niederbronn les bains</i>	<i>Dambach, Eberbach-Woerth, Griesbach, Gumbrechtshoffen, Gundershoffen, Ingelshof, Jaegerthal, Nehwiller près Woerth, Neunhoffen, Mertzwiller, Mietesheim, Niederbronn les Bains, Oberbronn, Offwiller, Reichshoffen, Rothbach, Schirlenhof, Uttenhoffen, Windstein, Wineckerthal, Zinswiller</i>		23536	383 ↗	155 ↘	emploi: 156 alternance:22 formation:33 immersion en entreprise: 101
CC du Pays de Wissembourg <i>Antenne : Wissembourg</i>	<i>Altenstadt, Bremmelbach, Cleebourg, Climbach, Drachenbronn Birlenbach, Geitershof, Hunspach, Ingolsheim, Oberhoffen les Wissembourg, Niederseebach, Seebach, Schleithal, Riedseltz, Rott, Steinseltz, Wissembourg, Weiler</i>		16855	215 ↗	100 ↗	emploi: 69 alternance: 9 formation: 24 immersion en entreprise: 36
CC de l'Espace Rhénan <i>Permanences : Drusenheim, Herrlisheim, Soufflenheim</i>	<i>Drusenheim, Herrlisheim, Offendrof, Soufflenheim</i>		16237	202 ↗	88 ↘	emploi: 91 alternance: 11 formation: 29 immersion en entreprise: 26
CC Sauer-Pechelbronn <i>Permanence : Morsbronn les Bains</i>	<i>Biblisheim, Dieffenbach les Woerth, Durrenbach, Elsasshausen, Eschbach, Forstheim, Froeschwiller, Goersdorf, Hinterfeld, Mitschdorf, Gunstett, Hegeney, Kuntzenhausen, Lampertsloch, Langensoultzbach, Laubach, Lembach, Mattstall, Lobsann, Merkwiler-Pechelbronn, Morsbronn les Bains, Niedersteinbach, Oberdorf, Petit Wingen, Spachbach, Obersteinbach, Preuschdorf, Walbourg, Wingen, Woerth</i>		17124	165 ↗	70 ↘	emploi:97 alternance:13 formation:18 immersion en entreprise: 34

CC de la Région de Brumath <i>Antenne : Brumath</i>	<u>Bernolsheim</u> , <u>Bilwisheim</u> , <u>Brumath</u> , Donnenheim, Krautwiler, Kriegsheim, Mittelschaeffolsheim, Mommenheim, Olwisheim, Rottelsheim		14936	99 ↗	53 ↗	emploi: 40 alternance: 5 formation: 15 immersion en entreprise: 20
CC du Hattgau <i>Permanence : Hatten</i>	Aschbach, Hatten, Betschdorf, Kuhlendorf, Oberroedern, Reimerswiler, Rittershoffen, Stundwiler, Schwabwiler		8388	88 ↗	41 ↘	emploi: 45 alternance: 11 formation: 18 immersion en entreprise: 33
CC de la Basse Zorn	Bietlenheim, Geudertheim, Gries, Kurtzenhouse, Weitbruch	Hoerd, Weyersheim	8873	82 ↗	45 ↗	emploi: 30 alternance: 5 formation: 13 immersion en entreprise: 13
CC de Biffried	Auenheim, Forstfeld, Fort-Louis, Kauffenheim, Koenigsbrück, Leutenheim, Neuhaeusel, Roeschwoog, Roppenheim, Routzenheim		7217	77 ↗	38 ↗	emploi: 36 alternance: 6 formation: 10 immersion en entreprise: 12
CC du Soutzerland <i>Permanence : Sultz sous Forêts</i>	Hemmerswiler, Hoffen, Hohwiler, Keffenach, Leiterswiler, Mommelshoffen, Retschwiler, Schoenenbourg, Sultz sous Forêts, Surbourg		6898	72 ↘	33 ↘	emploi: 21 alternance: 8 formation: 12 immersion en entreprise: 15
CC de la Plaine de la Sauer et du Seltzbach	Beinheim, Buhl, Croettwiler, Keidenbourg, Kesseldorf, Mothern, Niederroedern, Schaffhouse près Seltz, Siegen, Trimbach, Wintzenbach		7960	62 ↗	24 ↘	emploi: 28 alternance: 2 formation: 7 immersion en entreprise: 10
CC du Val de Moder	Engwiler, Kindwiler, Nieffern, Uberach, Uhrwiler, La Walck	Niedermodern, Pfaffenhoffen	3987	52 ↗	28 ↗	emploi: 20 alternance: 5 formation: 5 immersion en entreprise: 15
CC Rhin Moder	Dahlunden, Sessenheim, Stattmatten		3642	40 ↗	16 ↗	emploi: 14 alternance: 3 formation: 9 immersion en entreprise: 10
CC de la Lauter <i>Permanence : Lauterbourg</i>	<u>Lauterbourg</u> , Neewiller près Lauterbourg, Niederlauterbach, Oberlauterbach, Salmbach, Scheibenhard		5667	37 ↘	14 ↘	emploi: 11 alternance: 1 formation: 1 immersion en entreprise: 9
CC de Seltz et du Delta de la Sauer	Eberbach-Seltz, Munchhausen, Seltz		7274	32 ↘	14 ↘	emploi: 13 alternance: 1 formation: 0 immersion en entreprise: 4
CC du Carrefour des Trois Croix	Berstheim*, Hochstett, Wahlenheim, Wittersheim* * = SIVOM de Schweighouse		1640	6 ↗	5 ↗	emploi: 2 alternance: 1 formation: 1 immersion en entreprise : 1
	Bitschoffen		454	4 ↗	4 ↗	emploi: 2 alternance: 0 formation: 0 immersion en entreprise: 0

* Les communes ou regroupement de communes adhérentes à la Mission Locale sont surlignées.

II. Bilan d'Activité 2010

AXE 1 : Repérage, accueil, information, orientation

1.1. Accueil, information

1.2. Premiers accueils : les chiffres

1.3. Orientation

1.1. Accueil, information

La vocation première de la Mission Locale est de proposer aux jeunes un accueil sur l'ensemble du territoire afin de répondre à leurs besoins et demandes exprimées.

Pour ce faire, dans chaque antenne, une **chargée d'accueil** recueille et analyse la demande des jeunes et présente l'offre de service de la Mission locale en direct ou par téléphone. Ils peuvent alors bénéficier d'une réponse en interne ou être orienté vers un partenaire.

En interne, les jeunes pourront accéder librement aux **espaces infos**. Ces espaces aménagés dans les antennes de Haguenau, Bischwiller, Reichshoffen et Wissembourg, sont équipés de postes informatiques avec connexion Internet. Les jeunes peuvent y trouver l'information disponible dans les domaines de l'emploi, de la formation, du social, de la culture.

Les jeunes se verront également proposer un **entretien individuel** avec un conseiller pour bénéficier d'un accompagnement.

Pour répondre aux besoins et demandes exprimées par les jeunes, la Mission Locale veille à :

- favoriser **l'égalité d'accès à ses services** quel que soit le lieu de résidence du jeune sur le territoire d'intervention de la ML par la mise en place de permanences décentralisées.
- assurer la **qualité des conditions d'accueil** (locaux, horaires d'ouverture notamment)
- proposer des **délais d'accueil les plus courts possibles** pour répondre au plus vite à la demande.

En 2009, l'accueil avait fait l'objet d'une réorganisation pour mieux répondre aux besoins des jeunes avec un renforcement des moyens humains, la mise en place de nouvelles méthodes de gestion des rendez-vous et enfin le développement d'ateliers collectifs.

En 2010, nous avons poursuivi les actions engagées en maintenant le système de gestion des rendez-vous individuels ainsi que les **ateliers collectifs** organisés en complément des accompagnements réalisés par les conseillers. L'objectif de ces ateliers est d'apporter une réponse rapide aux jeunes en dehors des rendez-vous, qu'il s'agisse d'une aide pour un positionnement sur offre, d'un conseil pour un entretien, d'une actualisation de cv, d'un conseil pour la réponse à une offre d'emploi.

1.2. Premiers accueils : les chiffres

1385 jeunes ont pris contact pour la **première fois** en 2010 avec la Mission Locale.

Le nombre de primo-accueillis est stable : on comptait 1406 premiers accueils en 2009, soit-1,5%.

Répartition par sexe et par âge

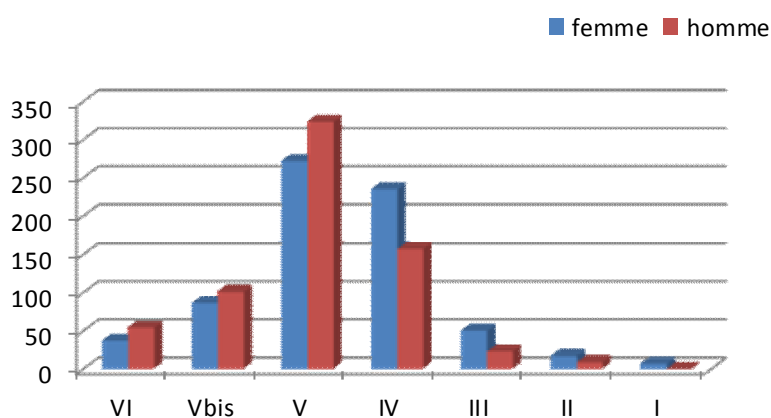
	2009			2010			
	Femmes	Hommes	Total	Femmes	Hommes	Total	%
16 . 17 ans	116	149	265	83	105	188	13,6
18 . 21 ans	412	375	787	427	379	806	58,2
22 . 25 ans	164	190	354	201	190	391	28,2
Total	692	714	1406	711	674	1385	100

Après une forte hausse des inscriptions de garçons en 2009, l'équilibre est revenu en 2010. On compte désormais 51,3% de jeunes filles parmi les primos-accueillis. La dégradation du marché de l'emploi avait particulièrement touché les garçons sur le territoire, entraînant une vague d'inscription massive à la Mission Locale. La reprise progressive leur a directement bénéficié.

Au 1^{er} trimestre 2011, la tendance s'inverse : on enregistre une diminution des inscriptions de 23,2% par rapport au premier trimestre 2010 et les jeunes filles sont à nouveau majoritaires parmi les premiers accueils.

Répartition par sexe et par niveau

Les jeunes primo-accueillis restent majoritairement de niveau V et infra (63,5%). Toutefois, on note une progression des jeunes plus qualifiés : les niveaux III et plus progressent de 3 %. La proportion de jeunes de niveau IV reste stable par rapport à 2009.



Répartition par sexe et par diplôme : Parmi les primos, **723** sont titulaires d'un diplôme (**52,2%**)

Intitulé diplôme / niveau	Femmes	Hommes	Total
CAP			
Agent de prévention et de sécurité			
Arts du bois option tourneur		2	2
Arts et techniques de la bijouterie-joaillerie	1		1
Assistant technique en milieu familial et collectif	8		8
Boulangier, pâtissier chocolatier glacier		15	15
Carreleur mosaïste		3	3
Carrossier (peinture, réparation)		2	2
Charpentier		4	4
Coiffeur	13	2	15
Conducteur de machines automatisées		4	4
Constructeur de routes			
Constructeur d'ensembles chaudronnés		1	1
Constructeur de canalisations / travaux publics		3	3
Couture flou	1		1
Décoration en céramique			
Electrotechnicien		2	2
Employé de vente	25	8	33
Employé technique de collectivité			
Employé de pressing	4		4
Equipements électriques et électroniques de l'automobile			
Esthétique et cosmétique	10		10
Fleuriste	2		2
Installateur sanitaire		2	2
Installateur thermique		1	1
Installateur en équipements électriques		5	5
Maçon		10	10
Maintenance et Hygiène des locaux	10	10	20
Maroquinerie			
Mécaniciens		4	4
Menuisier agenceur, ébéniste		7	7
Micromécanique			
Navigation fluviale			
Peintre applicateur de revêtement		2	2
Petite enfance	11		11
Plâtrier		1	1
Préparateur en produits carnés		1	1
Prothésiste dentaire	1		1
Restauration / cuisine	12	13	25
Serrurier métallier		6	6
Services hôteliers			
Signalétique, enseigne et décor		1	1
Tapissier d'ameublement			
Tourneur en céramique			
Transport fluvial			
Total	98	109	207

BEP			
Alimentation		1	1
Bois et matériaux associés		6	6
Carrières sanitaires et sociales	11	1	12
Carrosserie		2	2
Conduite et services dans le transport routier		1	1
Electrotechnique		7	7
Equipements techniques énergie		2	2
Finition (sols et moquettes)		2	2
Hôtellerie restauration			
Industries graphiques (impression)		1	1
Installateur-conseil en équipement électroménager			
Installation sanitaire et thermique		3	3
Logistique et commercialisation		1	1
Maintenance des systèmes mécaniques automatisés		1	1
Maintenance des équipements industriels		3	3
Maintenance des véhicules		5	5
Métiers de la comptabilité	10	1	11
Métiers de la mode et des industries connexes	4		4
Métiers de la production mécanique informatisée		4	4
Métiers de l'électronique			
Métiers de l'électrotechnique		7	7
Métiers des industries chimiques, des bio-industries et du traitement des eaux			
Métiers du secrétariat	23		23
Optique lunetterie			
Production mécanique option usinage		1	1
Réalisation d'ouvrages chaudronnés et de structures métalliques		6	6
Technique du toit			
Techniques de l'architecture et de l'habitat	1	3	4
Techniques des métaux		2	2
Vente action marchande	36	10	46
BEPA	4	2	7
Total	89	72	161
TOTAL niveau V	187	181	368
Baccalauréat technologique			
Sciences et techniques médico-sociales	12	1	13
Sciences et technologies de laboratoire	1	1	2
Sciences et technologie de l'agronomie et de l'environnement	1		1
Sciences et technologies de la santé et du social	9		9
Sciences et technologies du design et des arts appliqués	1		1
Sciences et technologies industrielles		6	6
Sciences et technologies de la gestion	31	15	46
Sciences et technologies tertiaires	8	3	11
Total	63	26	89

Baccalauréat professionnel			
Artisanat et métiers d'art		1	1
Bâtiment	1	6	7
Bois, construction et aménagement du bâtiment		3	3
Commerce, vente	30	6	36
Comptabilité	8	2	10
Energétique		5	5
Equipements et installations électriques		2	2
Electrotechnique, énergie, équipements communicants industriels	1	6	7
Esthétique, cosmétique, parfumerie	3		3
Industries graphiques		1	1
Logistique		1	1
Maintenance des véhicules		4	4
Maintenance des matériels agricoles		2	2
Maintenance des systèmes mécaniques automatisés	1	5	6
Maintenance micro-informatique et réseaux		1	1
Métiers de l'alimentation	1	1	2
Outillage de mise en forme de matériaux		2	2
Productique mécanique, usinage		6	6
Restauration	2	1	3
Secrétariat	18		18
Services	14		14
Total	79	55	134
Baccalauréat général			
Economique et social	20	7	27
Scientifique	14	13	27
Littéraire	12	3	15
Total	46	23	69
TOTAL niveau IV	188	104	292
BTS			
Activités touristiques	3		3
Après-vente automobile		1	1
Assistant de direction	3		3
Assistant de gestion	7	1	8
Assistance technique d'ingénieur		1	1
Comptabilité	2	5	7
Commerce international	3		3
Diététique	1		1
Electrotechnique	1	2	3
Hôtellerie restauration	1		1
Industrie des matériaux souples	1		1
Informatique de gestion		1	1
Maintenance industrielle		1	1
Management des unités commerciales	9	3	12
Mécanismes et automatismes industriels		1	1
Négociation et relation client	1	1	2
Total	32	17	50
Licence	7	1	8
Maîtrise		1	1
MASTER	5		5
TOTAL niveau III et plus	44	19	63
TOTAL	419	304	723

Parmi les premiers accueils diplômés, les **jeunes filles** sont majoritaires : elles représentent 58% des premiers accueils tous niveaux confondus, 51% des niveaux V, 64% des niveaux IV et 69% des niveaux III et plus.

Globalement les jeunes sont issus des différents secteurs d'activité. Les filles sont cependant plus nombreuses dans les formations du **secteur tertiaire** (commerce, vente, secrétariat, comptabilité, petite enfance, santé et social) et les garçons dans les formations de **l'industrie**.

Premiers accueils par antenne

	Bischwiller	Brumath	Haguenau	Reichshoffen	Wissembourg	Total
nombre de jeunes primos 2010	387	72	492	191	242	1385
nombre de jeunes primos 2009	390	58	505	204	249	1406
évolution 2009 / 2010	-0,7%	+24%	-2,5%	-6,3%	-0,3%	-1,5%
<i>dont niveau V et infra</i>	259	43	313	106	156	929
<i>dont jeunes filles</i>	197	34	268	98	113	692

On enregistre des variations plus ou moins importantes du nombre de primo-accueillis sur l'ensemble des antennes.

1.3. Orientation

En 2010, l'accès à l'orientation a été renforcé avec la réalisation d'une session supplémentaire de atelier POP. Les jeunes ont eu également accès à une nouvelle prestation : le bilan jeune spécifique.

203 jeunes ont suivi un parcours d'orientation en 2010. Ils étaient 160 en 2009 à avoir suivi un tel parcours.

⇒ Bilan jeune

^ **101** jeunes ont suivi un bilan en 2010.

Cette prestation individuelle est réalisée par 4 opérateurs sur le territoire. Elle concerne les jeunes de niveau IV et infra IV. Sa durée (16 heures maximum) est modulée en fonction du bénéficiaire et des actions à réaliser pour aboutir à la formalisation du projet professionnel.

^ **13 jeunes** ont suivi un bilan jeune spécifique en 2010. Cette prestation s'adresse aux jeunes pour lesquels une problématique santé a été identifiée. La durée de la prestation est la même que pour un bilan jeune « classique » mais l'opérateur de bilan peut mobiliser un médecin du RESI, un ergothérapeute ou un psychologue clinicien pour aboutir à la formalisation du projet professionnel.

⇒ Parcours d'Orientation Personnalisé (POP)

8 sessions (soit 96 places) ont été organisées à partir de janvier 2010 et **89** jeunes y ont participé.

Une équipe de 4 conseillers (dont 1 conseiller référent de l'action) a animé ces sessions d'orientation collective. Cette action s'est déroulée dans les différentes antennes de la Mission Locale (4 sessions à Haguenau, 2 sessions à Bischwiller, 1 session à Reichshoffen et 1 session à Wissembourg).

AXE 2 : Accompagnement des parcours

2.1. Accompagnement

2.2. Les chiffres

2.3. Accompagnement renforcés

2.3.1. Programme CIVIS

2.3.2. Projet Personnalisé d'Accès à l'Emploi

2.3.3. RECIPROQUE

2.1. Accompagnement

Après une première phase d'accueil, et en fonction des besoins détectés, un **accompagnement individuel et personnalisé** est proposé au jeune. Dans ce cadre, chaque jeune a un conseiller référent identifié qui le suivra tout au long de son parcours.

L'organisation du parcours du jeune repose sur la stratégie d'insertion définie en commun par le conseiller et le jeune. En fonction des objectifs intermédiaires à atteindre, cette stratégie s'appuiera sur différentes étapes : définition du projet professionnel, formation, immersion en entreprise

Pour réaliser cet accompagnement, les jeunes sont reçus en **entretien individuel**. Ils sont également mobilisés lors de **ateliers, d'informations collectives**. Ils peuvent enfin être mis en **relation vers des partenaires**. Le rythme et la durée de l'accompagnement sont variables d'un jeune à l'autre notamment en fonction du programme ou du dispositif dont il relève. Certains peuvent ainsi bénéficier d'un accompagnement dit renforcé (Cf. 2.2).

Au sein de l'équipe, chaque conseiller met en œuvre l'ensemble des mesures et dispositifs au service des jeunes. Chacun est également référent de formation sur les actions du programme régional et fait le lien entre l'organisme de formation et l'équipe de la ML.

En 2009, l'afflux de jeunes et l'élargissement du champ d'intervention de la structure (ouverture de la prescription des contrats aidés aux Missions Locales) nous a amené à revoir l'organisation des temps d'accompagnement autour de 3 axes :

- La modulation des temps d'entretien d'accueil et de suivi,
- L'augmentation des permanences,
- La création du service emploi.

En 2010, l'organisation de l'accueil des jeunes se poursuit selon les modalités définies en 2009. Pour compléter ces mesures, un livret d'accompagnement à destination des jeunes, le **GPS**, a été créé et mis en service dès début 2010.

Ce GPS s'adresse aux **jeunes en parcours** à la Mission Locale de l'Alsace du Nord. Il comporte 9 rubriques dont un **contrat d'engagement** du jeune et de son conseiller ainsi que la formalisation du **plan d'action** défini avec le jeune.

Les jeunes enregistrent également dans leur GPS l'ensemble des démarches réalisées. Ce guide personnel peut ainsi être présenté aux différents partenaires, notamment dans le cadre de l'accès à la formation.

Au-delà d'un support d'enregistrement de l'historique du parcours, cet outil permet aux jeunes de mesurer l'avancée de la réalisation de leurs projets et les résultats de leurs démarches. C'est un élément d'objectivation du parcours qui en facilite son appropriation et contribue également à valoriser le jeune.

2.2. Les chiffres

Sur **4053** jeunes accueillis à la Mission Locale en 2010, **3098** jeunes ont eu au moins une actualité «entretien individuel », «atelier » ou «information collective » durant l'année. Ce type d'actualité, qui constitue du face à face avec les jeunes, est en progression depuis 2008 (+22% entre 2008 et 2009, +7,2% entre 2009 et 2010).

Typologie :

On retrouve les mêmes tendances que celles observées les années précédentes avec quelques nuances cependant.

✓ Les **jeunes filles** restent **majoritaires** mais leur proportion a fortement diminué depuis 2008 (58,4% en 2008 ; 52,2% en 2009). En 2010, on compte 51% de jeunes filles en suivi.

Cette tendance semble s'inverser au 1^{er} trimestre 2011 : la part des jeunes filles parmi les jeunes en suivi progresse à nouveau de 1,7% (52,7% de jeunes filles en suivi au 1^{er} trimestre 2011).

✓ De manière générale, les jeunes filles ont un niveau de qualification plus élevé que celui des garçons. Elles sont 36,8% à avoir un niveau IV et plus pour 21,8% de garçons. Il faut noter la progression de la part des jeunes de niveau IV et plus parmi les jeunes en suivi (+0,8% de jeunes filles et +1,8% de garçons).

✓ Enfin, les **18/21 ans** représentent plus de la moitié des jeunes accueillis. Les jeunes âgés de 22 ans et plus représentent 40% des jeunes accueillis et enfin 7% sont mineurs. Depuis 2008, la part des mineurs décroît fortement (12% de mineurs en 2008, 8% en 2009).

Résultats :

1779 jeunes (43,8%) ont accédé à une situation emploi en 2010. Cette proportion ne cesse de croître depuis 2008 (38% en 2008 et 40,4% en 2009). Parmi eux :

- 180 ont accédé à un contrat en alternance (88 en contrat d'apprentissage, 92 en contrat de professionnalisation)
- 1397 ont accédé à un contrat de travail classique (CDI, CDD, intérim)
- 202 ont accédé à un contrat aidé (CAV, CIE, CAE-P)

Le nombre de jeunes accédant à une situation emploi/ alternance n'a cessé de croître depuis 2008. Plusieurs facteurs permettent d'expliquer cette progression.

En interne, la montée en charge progressive du service emploi tout au long de l'année a permis d'optimiser la prise d'offres d'emploi, de développer des actions de recrutement et ainsi, de multiplier les possibilités de mises en relation des jeunes avec les entreprises. De même, l'ouverture de la prescription des contrats aidés (CUI) a élargi la palette de solutions proposées aux jeunes.

En parallèle, le marché de l'emploi a connu une certaine embellie qui a bénéficié aux jeunes. Toutefois, les emplois restent pour la plupart très précaires : 67% des situations « emploi » observées sont des CDD ou des missions intérim. La part des contrats en alternance décroît de 3 points et on note une progression des contrats aidés (+3%).

560 jeunes (14%) ont eu accès à une situation « formation » dont 148 en formation initiale. La part des jeunes accédant à la formation est en baisse par rapport à 2009 (-2 pts).

2.3. Accompagnement renforcés

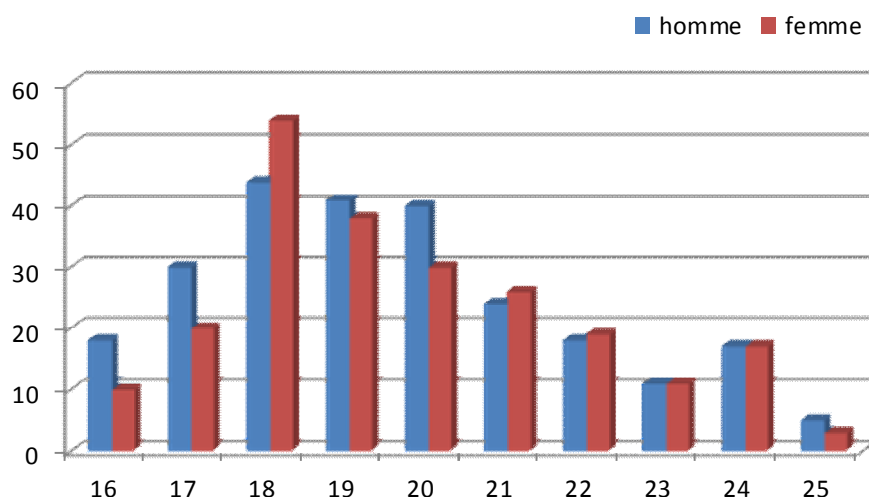
2.3.1. Programme CIVIS

De mai 2005 à décembre 2009, la Mission locale a mis en œuvre une première tranche du programme civis. En 2010, le programme est poursuivi et le Plan de relance est venu abonder le dispositif.

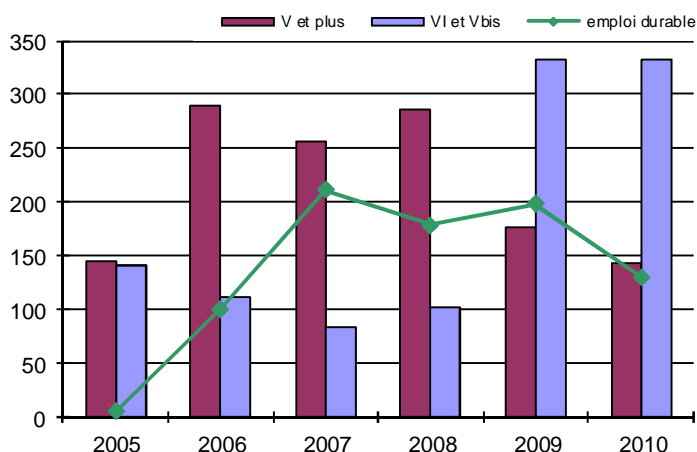
Ce programme d'accompagnement renforcé s'adresse en priorité aux **jeunes pas ou peu qualifiés** et a pour objectif de permettre au jeune d'accéder à un **emploi durable**. Cette démarche fait l'objet d'une **contractualisation** entre le jeune et son conseiller référent pour un an. Le contrat peut être renouvelé sous certaines conditions. Il prévoit 1 entretien hebdomadaire durant le 1^{er} trimestre et 1 mensuel pour les mois suivants.

♦ Résultats :

- **476** jeunes ont intégré le programme civis en 2010. Parmi eux, 69% avaient un niveau V sans diplôme et infra.
- **406** jeunes sont sortis du programme en 2010 dont 32% en emploi durable. L'emploi durable constitue le premier motif de sortie du programme. Il reste néanmoins plus important pour les jeunes de niveau V et plus (34,15%) que pour les civis VI et Vbis (27,8%).



♦ Evolution des entrées depuis 2005 :



Depuis mai 2005, **2403** jeunes ont intégré le programme CIVIS. L'objectif annuel d'entrées à réaliser était de 440 de 2005 à 2009 et de 540 en 2010, soit 2740 entrées sur l'ensemble de la période. 87,7% de l'objectif d'entrée dans le programme a été réalisé au 31/12/2010.

Au 31 décembre 2010, **1935** jeunes étaient sortis du programme, soit 80,5% des jeunes intégrés depuis 2005.

Parmi eux, près de la moitié sont sortis pour emploi durable (42,6%).

2.3.2. Projet Personnalisé d'Accès à l'Emploi

♦ **Cotraitance**

491 jeunes ont été accompagnés dans le cadre de la co-traitance avec Pôle Emploi.

Les réseaux Pôle Emploi (Haguenau . Wissembourg) et Mission Locale ont développé un partenariat renforcé. Dans ce cadre, la Mission Locale, en qualité de **cotraitant de Pôle Emploi**, est chargée de mettre en œuvre le PPAE pour les jeunes demandeurs d'emploi de moins de 26 ans. Les conseillers Mission Locale accueillent les jeunes à raison d'un entretien mensuel au minimum. Toutefois, une vigilance particulière est apportée pour qu'il n'y ait pas de cumul de dispositifs lorsque le jeune orienté par Pôle Emploi bénéficie déjà d'un accompagnement renforcé (de type CIVIS par exemple).

Les publics ciblés pour ce type d'accompagnement renforcé sont les **jeunes dont l'accès ou le retour à l'emploi** va de pair avec la résolution de **diverses difficultés** sociales, personnelles ou de santé, et qui nécessitent un accompagnement personnalisé.

♦ **Mise à disposition**

En parallèle, Pôle Emploi **met à disposition un agent** (1 ETP pour le bassin de Haguenau) dont les missions sont définies conjointement par les deux partenaires.

L'agent Pôle Emploi a rejoint la structure à partir de mai 2010. Il avait pour mission :

- d'animer des ateliers collectifs de recherche d'emploi sur le site de Haguenau.
- de recevoir les jeunes dans le cadre de rendez-vous individuel (recherche d'offres et de mise en relation notamment) à Haguenau.

2.3.3 RECIPROQUE

En 2009, la Région Alsace a mis en place un nouveau programme d'accompagnement : RECIPROQUE (REussir la Construction de son Itinéraire PROfessionnel vers la Qualification et l'Emploi).

Ce programme a pour objectif de permettre aux jeunes **d'accéder à la qualification et / ou à l'emploi** :

- par un accompagnement sous forme d'un parcours structuré
- sur la base d'un engagement mutuel entre le jeune, son conseiller Mission Locale et la Région, matérialisé par la signature d'un contrat d'engagement.

Ce contrat ouvert à tout jeune ayant validé son projet professionnel et les étapes prévisionnelles de son parcours après une prestation d'orientation (POP, bilan jeune, démarche individuelle) à l'exclusion :

- des jeunes en contrat civis
- des jeunes en contrat d'autonomie

Il s'agit d'un accompagnement d'une durée d'un an. Le contrat prend fin :

- à l'entrée du jeune en qualification (stage qualifiant, contrat de professionnalisation, contrat d'apprentissage, chèque formation ..)
- à l'accès à l'emploi d'une durée de 3 mois minimum

Afin de sécuriser les parcours et de prévenir les ruptures, le jeune pourra bénéficier d'une aide financière facultative de la Région d'un montant global de 300" pour la durée du contrat.

En 2009, **47** jeunes avaient signé un contrat RECIPROQUE. En 2010, le dispositif est monté en charge rapidement : **434 jeunes** ont contractualisé. Parmi eux :

- les jeunes filles sont majoritaires (56,2%),
- les jeunes de niveau V et IV représentent 79,7% des signataires de RECIPROQUE

175 sorties de programme ont été enregistrées en 2010. Parmi elles, on compte 82% de sorties positives (69% d'accès à l'emploi et 13% d'accès à la qualification).

Ce programme s'est arrêté au 31/12/2010. Les accompagnements menés dans le cadre de ce dispositif se poursuivent jusqu'au terme des 12 mois d'accompagnement par jeune.

AXE 3 : Actions pour favoriser l'accès à l'emploi

Les conseillers de la Mission Locale mobilisent un certain nombre de mesures et d'actions au bénéfice des jeunes pour leur permettre d'avancer dans leur parcours. L'articulation de ces éléments dans le parcours du jeune se fait en fonction du diagnostic réalisé par le conseiller à partir des attentes et besoins du jeune.

Certaines actions, mises en œuvre en 2009, ont été reconduites. C'est le cas des actions suivantes :

- **Parcours d'Orientation Personnalisé (POP)**
- **Visites d'entreprises DECLIC**
- **Dispositif préparatoire à l'apprentissage**
- **Trampoline**
- **Parrainage**
- **Ateliers technique de recherche d'emploi**
- **Groupe « Accompagnement dans les démarches de recherche d'emploi »**

En parallèle, différents ateliers et actions ont été mis en place pour compléter l'offre de services proposée aux jeunes et faciliter l'accompagnement pour les conseillers :

- **Atelier « Zoom sur l'entreprise »** : cette prestation se articule autour de 5 types d'ateliers qui permettent aux jeunes de faire des « zooms » sur différents aspects de l'entreprise et faciliter ainsi le rapprochement des jeunes et de l'entreprise. Ces ateliers sont réalisés par des prestataires extérieurs. Les jeunes ont ainsi pu accéder aux ateliers suivants :
 - ^ atelier d'expression
 - ^ module de préparation à l'immersion en entreprise
 - ^ module de préparation à la visite en entreprise
 - ^ atelier « stratégie de communication en direction des entreprises »
 - ^ atelier « simulation d'entretien de recrutement »
- **Action « Coaching collectif vers l'emploi »** : cette action, réalisée par un prestataire extérieur, a pour objectif de faire connaître et rencontrer les jeunes et les entreprises qui recrutent. Elle permet également aux jeunes de développer une démarche active de recherche d'emploi.
- **Action « TH CREA I »** : Un chargé de mission du CREA I est intervenu auprès des jeunes reconnus travailleurs handicapés, en cours de reconnaissance ou présentant des contraintes de santé en appui de l'accompagnement réalisé par les conseillers. Cette interface a permis de faciliter la mise en place des différentes démarches tant auprès des jeunes que des partenaires (MDPH, entreprises, organisme de formation) et a contribué à la réalisation des plans d'action définis avec les jeunes.

Enfin, la Mission Locale met en place des périodes **d'immersions en entreprise**. En 2010 :

- **620** immersions Région dont 530 immersions courtes (1 à 3 semaines) et 90 immersions longues (4 à 12 semaines)
- **90** PMP (immersion Etat) ont été réalisées.

AXE 4 : Expertise et observation active du territoire

- 4.1. Introduction
- 4.2. Diagnostics jeunesse locaux
- 4.3. Autres cadres de réflexion

4.1. Introduction

Présente depuis 17 ans sur le territoire d'Alsace du Nord, la Mission Locale est bien identifiée par le réseau d'acteurs locaux (institutionnel, associatif). Néanmoins, le développement du partenariat reste nécessaire pour apporter des réponses innovantes aux jeunes. Pour ce faire, la direction, en appui sur son équipe, assure la communication auprès des partenaires institutionnels. En parallèle, au plan local, chaque antenne développe son réseau de partenaires opérationnels.

En 2010, la Mission Locale a collaboré à la réalisation de différents diagnostics locaux, supports de contrats territoriaux jeunesse.

4.2. Diagnostic jeunesse locaux

Diagnostic jeunesse de la Comcom Sauer-Pechelbronn :

La Mission Locale a participé aux travaux engagés par la Communauté de Communes Sauer-Pechelbronn dans le cadre de la réalisation d'un « **diagnostic partagé jeunesse** ».

Cette démarche a pour objectif d'évaluer et de redéfinir la politique intercommunale en lien avec les acteurs ressources et les jeunes et doit aboutir à une contractualisation entre le Conseil Général et la Communauté de Communes (CTJ).

La mission Locale est membre du comité de suivi du diagnostic partagé. Cette démarche a permis de définir les 5 axes de travail suivant :

- Permettre aux jeunes d'être acteurs
- Favoriser l'ouverture des jeunes sur le monde
- Permettre aux jeunes de rester vivre sur le territoire
- Travailler avec les parents dans la co-éducation
- Accompagner la vie associative

Ces axes de travail sont déclinés en fiches action. La Mission Locale est plus particulièrement investie dans les actions des axes 2 et 3.

Diagnostic jeunesse de la ville de Haguenau :

La ville de Haguenau a réalisé un **diagnostic jeunesse** avec l'ensemble des acteurs du territoire dans le cadre de la contractualisation avec le Conseil Général (CTJ). La Mission Locale est partie prenante de la commission jeunesse transversale mise en place pour le pilotage du projet global.

Le diagnostic a permis de dégager 4 axes prioritaires pour le Contrat Territorial Jeunesse :

- Inciter les jeunes et leur permettre d'être acteur et de fonctionner en mode projet
- Sensibiliser et favoriser l'ouverture des jeunes sur les enjeux autour du développement durable et sur le monde par la culture
- Consolider les partenariats et les complémentarités entre les acteurs locaux
- Agir en faveur de la prévention et de l'insertion.

Les réflexions engagées dans le cadre de ces deux diagnostics vont se poursuivre et être déclinées dans des actions portées par les différents acteurs du territoire.

4.3. Autres cadres de réflexion :

La Mission Locale participe à différentes réunions de travail partenariales portant sur le diagnostic, l'évolution des besoins du public :

- Participation aux réunions départementales et régionales organisées par l'URML, l'État, la Région Alsace, le Conseil Général, les UTAMS
- Participation aux comités consultatifs et ateliers 21 dans le cadre de la démarche Agenda 21 organisée par la Mairie de Haguenau

AXE 5 : Ingénierie de projets et animation locale

5.1. Introduction

5.2. Animation et développement du réseau d'entreprises

5.3. Développement de l'offre d'insertion dans les marchés publics

5.1. Introduction

Depuis le dernier trimestre 2008, le nombre de jeunes accueillis à la Mission Locale n'a cessé de croître. Pour poursuivre le travail de rapprochement et de mise en relation des jeunes et des entreprises du territoire mais aussi développer les solutions proposées, le service emploi de la Mission Locale a été mis en œuvre à partir de 2009. Ce service, désormais pleinement opérationnel, a continué son action en 2010.

Parallèlement, la démarche de professionnalisation des conseillers se poursuit tout au long de l'année pour permettre aux conseillers d'améliorer la prise en charge des jeunes accompagnés vers et dans l'entreprise.

Dans ce cadre, le travail en lien avec les entreprises reste déterminant dans le processus d'insertion professionnelle des jeunes. La Mission Locale a poursuivi la démarche engagée avec les objectifs suivants :

- faciliter l'insertion professionnelle des jeunes accueillis à la Mission Locale
- consolider et développer le réseau d'entreprises partenaires de la Mission Locale
- développer l'utilisation des mesures proposées par la Région Alsace
- développer l'offre de services de la Mission Locale en direction des entreprises.

L'ensemble de ces actions nous permet progressivement de inscrire la Mission Locale comme l'interlocuteur pertinent des entreprises et du territoire. A terme, nous souhaitons que la Mission Locale soit identifiée comme le partenaire « emploi » spécialisé des 16/25 ans sur le territoire auprès des jeunes et des entreprises.

5.2. Animation et développement du réseau d'entreprises

Structuré et mis en place en 2009, le **service emploi** est désormais pleinement opérationnel. Ce service assure l'interface entre les entreprises et les jeunes. Cette nouvelle organisation nous a permis de proposer une offre de services plus étoffée et structurée en direction des entreprises et des jeunes. Le service emploi apporte également un appui technique aux conseillers, notamment dans la mise en place des contrats aidés.

Pour faciliter le déroulement des parcours des jeunes, des étapes sont organisées en amont de la mise en relation avec l'entreprise. Le service emploi est mobilisé, quant à lui, à partir de cette mise en relation jeune et entreprise.

↳ En amont de la mise en relation avec l'entreprise :

Comme en 2009, nous avons souhaité faciliter les parcours des jeunes en entreprises en proposant des modules de préparation aux périodes d'immersion et aux visites en entreprise. Nous avons reconduit les modules de préparation à l'immersion et de préparation à la visite animés par un prestataire (Y Voir au cœur du travail).

En parallèle, les conseillers ont poursuivi la démarche de professionnalisation à travers le développement de la notion de « tutorat externe ».

✓ Action de tutorat externe :

Dans le cadre de l'accompagnement des jeunes, les conseillers sont en contact avec les entreprises pour négocier des lieux de stage, suivre et évaluer les jeunes en situation de travail et organiser des suites de parcours.

Depuis 2007, la Mission Locale est engagée dans une démarche de professionnalisation des conseillers : différentes actions ont été mises en place successivement. En 2009, un premier groupe avait été mobilisé autour de la notion de « tutorat externe » dans le cadre des suivis en entreprise. En 2010, 4 conseillers ont bénéficié de cette action.

Les conseillers se sont appuyés sur des situations concrètes pour appliquer la démarche qui permet de mieux connaître le métier observé, de voir une analyse beaucoup plus fine de la situation du jeune. Enfin, la méthode utilisée offre de excellents supports pour la discussion et est réinvestie immédiatement dans la pratique quotidienne des conseillers.

↳ Actions de mise en relation jeunes et entreprises :

Le service emploi ainsi que les conseillers dans le cadre des parcours des jeunes assurent la mise en relation des jeunes et des entreprises tout au long de l'année sur les offres enregistrées dans la base de données Parcours3. Des opérations spécifiques de recrutement sont également mises en place.

✓ En 2010, près de 500 entreprises sont enregistrées dans la base de données Parcours3. Sur l'ensemble de la période, 451 offres d'emploi ont été enregistrées pour lesquelles 266 contrats ont été signés, soit un taux de satisfaction des offres de 59%.

✓ En parallèle, 2 types d'opération de recrutement ont été menés en 2010 :

- **Campagne de recrutement en contrat de professionnalisation dans la distribution :**

Dans la continuité de l'expérience menée en 2009 avec CORA, nous avons mené plusieurs recrutements en contrat de professionnalisation avec de nouvelles enseignes de la distribution implantées sur le territoire.

Pour chacun des recrutements, le service emploi est intervenu en amont du recrutement dans la définition du profil des candidats avec l'entreprise et dans la prise d'offres. Ensuite, les candidats ont été présélectionnés en fonction des critères souhaités par l'entreprise. Enfin, chaque candidat pressenti a effectué une période d'immersion en entreprise préalablement à tout recrutement.

Nous avons travaillé avec les enseignes suivantes :

- CORA pour des postes d'employé commercial et hôte de caisse
- ALDI pour des postes d'employé libre service
- VIMA pour des postes de préparateur de commandes

- **Mobilisation des contrats aidés CUI-CAE passerelle et CUI-CIE :**

Depuis juin 2009, les Missions Locales peuvent prescrire et signer des contrats aidés. Une information avait été diffusée aux employeurs (collectivités et entreprises) en 2009 dans le cadre d'une rencontre territoriale. En 2010, le Service Emploi a continué à informer les employeurs du territoire.

Concernant les CAE-P, le travail d'accompagnement et de suivi des parcours des jeunes a été mené avec BPI pour l'organisation des périodes d'immersion en entreprise et l'articulation des différents projets des jeunes. La Mission Locale était également partie prenante du comité de pilotage organisé par la DIRECCTE.

En 2010 :

- 67 CUI-CAE passerelle ont été signés dont 50 avec des collectivités locales et 17 avec des associations.
- 62 CUI-CIE ont été signés entre janvier et juin 2010. On compte 45 CDD et 17 CDI.

• Actions spécifiques :

↳ Sensibilisation des entreprises et des collectivités dans le cadre de réunions locales :

- La Mission Locale a participé à la réunion d'information organisée par la Communauté de Communes à la demande de l'Union des Professionnels du Pays de Niederbronn-les-Bains. L'objectif de cette réunion était de présenter les dispositifs d'aide aux entreprises. Une centaine de personnes représentant les entreprises du territoire ont participé à ce temps d'information.
- La Mission Locale est également intervenue lors de la réunion de l'Amicale des Maires du Canton de Niederbronn-les-Bains en avril 2010. Cette intervention réalisée en partenariat avec Pôle Emploi, portait sur les contrats aidés. Les Maires du territoire ont été régulièrement sensibilisés aux différents contrats aidés et, en particulier les CUI- CAE Passerelle qu'ils ont largement mobilisés en 2010.

Lors de ces deux manifestations, il s'agissait de diffuser une information concrète sur les aides en vigueur mais aussi de permettre aux différents participants de repérer la Mission Locale comme un interlocuteur pertinent pour l'emploi des 16/25 ans.

- Un outil de communication (roll up) a également été créé à destination des entreprises pour donner encore plus de visibilité à notre offre de service.

↳ Interventions auprès des jeunes :

A l'instar de l'information dispensée aux employeurs, nous avons participé à deux manifestations en 2010 à destination des jeunes.

- Chaque année, le lycée Robert Schuman organise un **forum** à l'attention des élèves en seconde année de BTS. Ce forum a pour objectif de mettre à disposition des élèves un maximum d'informations pour favoriser les suites de parcours (emploi ou formation). Dans ce cadre, sont conviés des entreprises, des organismes de formation, et la Mission Locale. En 2010, nous avons tenu un stand d'information avec un accès à l'explorateur des métiers. La conseillère emploi a également participé à une table ronde regroupant entreprises et Mission Locale sur le thème des entretiens de recrutement.
- Toujours dans un objectif de diffusion de l'information, la Mission Locale a participé à la manifestation nationale « **le Train pour l'égalité des chances** » le 29 mars à Strasbourg. Les conseillers ont mobilisé une quinzaine de jeunes du territoire et le conseiller emploi a participé sur place, en gare de Strasbourg, à l'accueil et à l'information du public.

5.3. Développement de l'offre d'insertion dans les marchés publics

Depuis 2008, la Mission Locale intervient sur le territoire en faveur du développement de l'insertion à travers l'inscription des clauses de promotion sociale dans les marchés publics.

Un travail de mobilisation des partenaires du territoire a été mené en 2009 dans le but de constituer un « comité technique » porté par l'ADEAN. Après plusieurs rencontres, cette démarche s'est avérée infructueuse. Néanmoins, nous avons poursuivi la démarche, soit en qualité de facilitateur de clause, soit en partenariat avec d'autres opérateurs pour la mise en œuvre des clauses d'insertion.

La Mission Locale en qualité de facilitateur de clause :

Dans la continuité de l'expérience menée en 2009 avec la Région Alsace sur le chantier de la cité scolaire Heinrich à Haguenau, la Mission Locale est intervenue en qualité de facilitateur de clause sur le chantier du Lycée Nessel.

Dans ce cadre, notre intervention a consisté en :

- un appui aux entreprises pour l'information et l'accompagnement des entreprises candidates : identification des besoins en personnel, définition de profil de poste, suivi de l'intégration des candidats.
- la gestion des candidatures : centralisation des candidatures et présélection des candidats, suivi du candidat dans l'emploi.
- le suivi des heures d'insertion en lien avec le maître d'ouvrage (Région Alsace) et le mandataire (Domial)

Ce chantier expérimental est prévu sur une durée de 5 ans, avec un volume d'heures d'insertion global de 3460 heures qui portent sur les lots gros-œuvre (3000 heures), démolition (400 heures) et espaces verts (60 heures). Trois entreprises sont concernées par la démarche.

L'objectif du maître d'ouvrage est toutefois d'augmenter le volume d'heures global d'insertion. Les entreprises non engagées contractuellement sont fortement incitées à proposer des heures d'insertion.

Nous avons sensibilisé une partie des entreprises lors de réunion de chantier. A l'issue, des heures d'insertion complémentaires ont été proposées par Ried Etanche. D'autres entreprises viendront également compléter cette offre en 2011.

Les premières heures d'insertion ont été mises en œuvre à partir d'avril 2010. **1032 heures** ont été réalisées en 2010 par 4 jeunes :

- un jeune a effectué une mission intérim suivie d'un contrat de professionnalisation dans l'entreprise Schrepfer SAS
- trois jeunes ont effectué des périodes d'intérim dans les entreprises Jean Lefebvre et Ried Etanche

Par ailleurs, nous avons pris contact avec les services de l'Armée pour un marché d'entretien des espaces verts sur la base aérienne de Drachenbronn. La Mission Locale sera facilitateur de clause. A ce jour, nous avons établi un contact avec le maître d'ouvrage mais le marché est momentanément reporté du fait d'une restructuration des services de l'Armée. Le contact est maintenu en 2011.

La Mission Locale, partenaire pour le recrutement dans les marchés publics du territoire :

Lorsque nous ne sommes pas désigné facilitateur de clause, nous nous associons aux démarches engagées par les partenaires pour favoriser l'accès des jeunes suivis à la Mission Locale à l'entreprise.

Dans ce cadre, nous avons participé aux actions de recrutement organisées par la Maison de l'Emploi de Saverne dans le cadre du chantier LGV.

Le service emploi de la Mission Locale a assuré la présélection des candidats qui ont été ensuite positionnés à l'information collective organisée le 30 juillet 2010. Nous restons en contact avec la Maison de l'Emploi pour les prochains recrutements, en particulier ceux prévus pour les lots 48 et 43B (Vendenheim).

Des contacts ont également été pris avec le Conseil Général du Bas-Rhin pour permettre aux jeunes d'être recrutés sur les heures d'insertion des chantiers locaux portés par le CG. Les actions seront mises en œuvre à compter de 2011 pour le chantier de rénovation du collège Foch et de la zone d'activité de Brumath.

III. Les moyens mobilisés

1. Les effectifs

Au 31 décembre 2010, la Mission Locale compte pour l'ensemble des 5 sites 23 personnes soit 19,23 ETP salariés. On dénombre 14 conseillers (soit 12,51 ETP), 5 chargées d'accueil (soit 3,69 ETP), 1 chargée de projets (1 ETP), 1 directrice (1 ETP), 1 responsable administratif-comptable (1 ETP) et 1 femme de ménage (soit 0,03 ETP).

2. Les antennes et permanences

La Mission Locale compte **15 points d'accueil** : 5 antennes et 10 permanences (toutes mises à disposition par les communes) :

1. L'antenne de **Haguenau** partage les locaux avec le siège, soit 7 bureaux, 2 espaces d'accueil, une salle de réunion et un espace d'information avec accès Internet.

Effectifs : 13 personnes (9,96 ETP) soit 6 conseillers (4,2 ETP)
1 conseiller emploi (1 ETP)
3 chargées d'accueil (1,76 ETP)
1 directrice (1 ETP)
1 chargée de projet (1 ETP)
1 assistante de direction (1 ETP)

Permanence : Durrenbach

2. L'antenne de **Bischwiller** est située dans la Maison des services, elle occupe 4 bureaux et un espace d'information avec accès Internet.

Effectifs : 5 personnes (3,55 ETP) soit 4 conseillers (2,95 ETP)
1 chargée d'accueil (0,60 ETP)

Permanences : ♦ Drusenheim
♦ Herrlisheim
♦ Soufflenheim

3. L'antenne de **Reichshoffen** compte 3 bureaux, 1 espace d'accueil et d'information avec accès Internet et 1 salle de réunion.

Effectifs : 4 personnes (3,23 ETP) soit 3 conseillers (2,4 ETP)
1 chargée d'accueil (0,8 ETP)
1 femme de ménage (1 h par semaine)

Permanences : ♦ Mertzwiller
♦ Gundershoffen
♦ Niederbronn

4. L'antenne de **Wissembourg** compte 2 bureaux et 1 espace d'accueil et d'information avec accès Internet.

Effectifs : 3 personnes (2,09 ETP) soit 2 conseillers (1,56 ETP)
1 chargée d'accueil (0,53 ETP)

Permanences : ♦ Lauterbourg
♦ Hatten
♦ Soultz-sous-Forêts

5. L'antenne de **Brumath** est ouverte 2 jours par semaine. Nous disposons d'un bureau et d'un espace attente.

Effectifs : 1 conseiller (0,4 ETP)

Concernant les moyens dédiés à Parcours 3 (outil de saisie statistique de l'activité), chaque conseiller dispose d'un ordinateur et effectue la saisie sur Parcours3. Les requêtes pour la recherche et le suivi des indicateurs de l'activité sont réalisées par la directrice, la chargée de projets et la référente P3.

3. La professionnalisation des personnels de la structure

Les principales actions réalisées dans le cadre de la formation continue en 2010 sont :

- Renforcement des capacités d'accueil
- Professionnalisation des conseillers des ML et PAIO d'Alsace en orientation
- Action à l'intervention en prévention des conduites addictives auprès des jeunes
- Animation RECIPROQUE
- Formation DUDE
- Analyse comparative des contrats aidés pour les employeurs
- Accompagnement pour la mise en œuvre de la qualité, certification ISO 9001v2000
- Remobiliser les "décrocheurs scolaires" vers la formation et l'insertion professionnelle
- Comment gérer les stages d'immersion
- Découverte des métiers, orientation et insertion professionnelle des jeunes
- Formation autour de l'éducation aux choix vers les métiers de l'industrie
- L'entretien professionnel - Module évaluateur B
- Etablir un diagnostic d'orientation professionnelle en amont d'un parcours vers l'emploi
- L'accompagnement vers l'emploi : Développer ses compétences d'intermédiaire à l'emploi
- Mise à jour des connaissances juridiques en lien avec la convention collective des ML
- Découverte de l'activité du conseiller en insertion professionnelle
- Fonctionnement interne d'une association
- Entreprises
- Théorie et pratique à la sécurité incendie

IV. Le rapport financier

Vérification des comptes annuels de l'exercice clos le 31 décembre 2010

Le cabinet d'Expertise Comptable :

CINQ PLUS
14 route de Bischwiller
67500 HAGUENAU

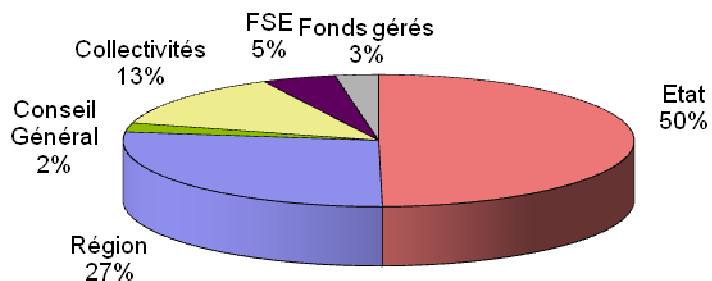
et la Société de Commissariat aux Comptes :

SECAL S.A.
10 avenue Molière
67200 STRASBOURG

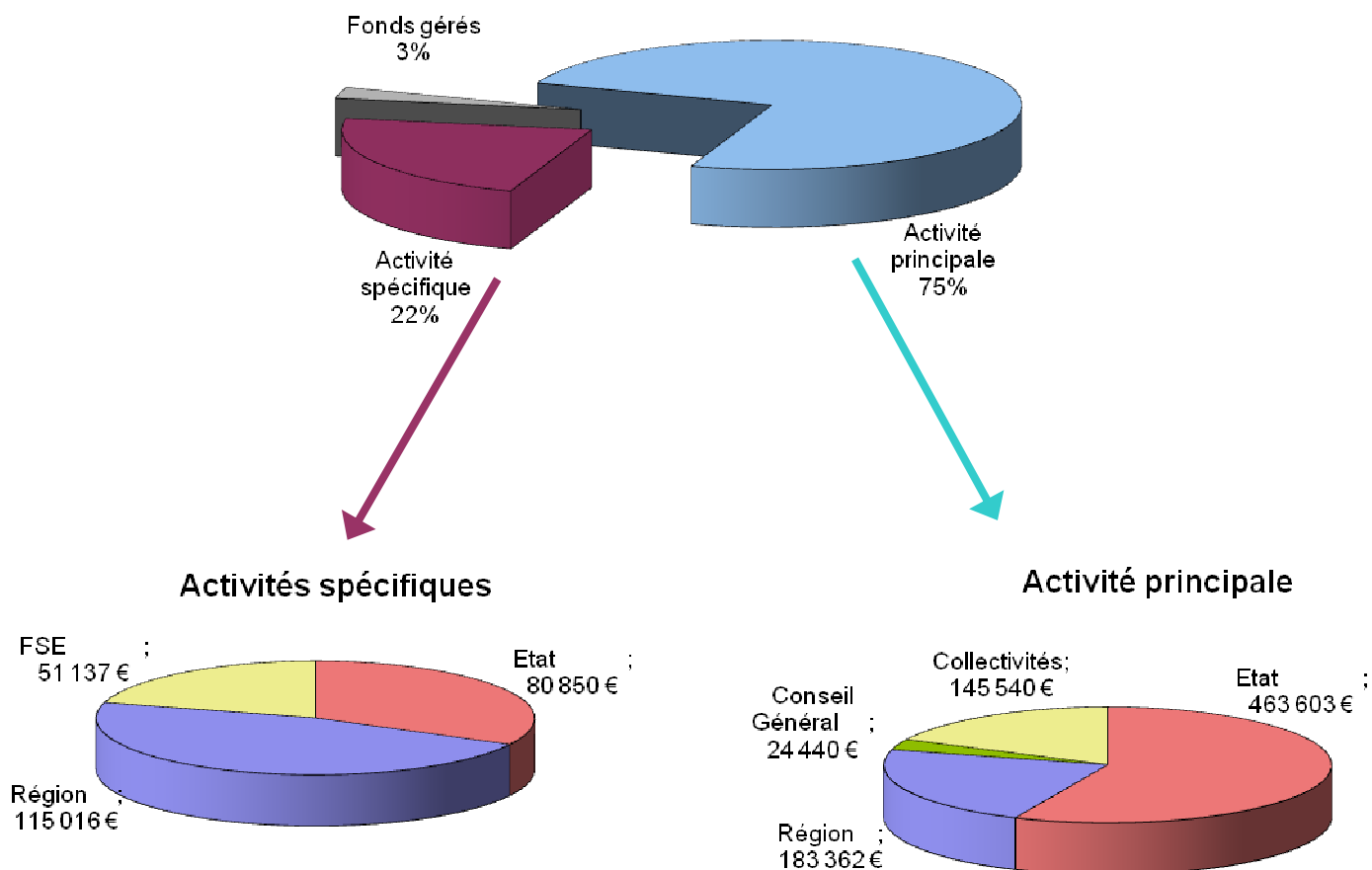
certifient que les comptes annuels sont, au regard des règles et principes comptables français, réguliers et sincères et donnent une image fidèle du résultat des opérations de l'exercice écoulé ainsi que de la situation financière et du patrimoine de l'association à la fin de l'exercice 2010.

1. Les différents financements et leur répartition

Le montant total des subventions pour l'exercice 2010 est de 1 094 013 €, les financeurs sont :



Les subventions se décomposent comme suit :



2. Les comptes de résultat 2010

2.1. Produits

COMPTE de RESULTAT PRODUITS du 01/01/2010 au 31/12/2010		Öuro	Dif.	2009
74	TOTAL des SUBVENTIONS	1 094 013	111 221	982 792
741	TOTAL SUBVENTIONS D'EXPLOITATION EN ACTIVITE PRINCIPALE	816 945	111 428	705 517
7411	SUBVENTIONS DE L'ÉTAT	463 603	120 000	343 603
74111	DRTEFP Subvention de fonctionnement	343 603	0	343 603
74113	CIVIS - Plan de relance	120 000	120 000	0
	<i>Apports en nature (MàD par Pôle Emploi)</i>		-22 370	22 370
7412	SUBVENTIONS DES COLLECTIVITES TERRITORIALES	353 342	-8 572	361 914
74121	Conseil régional	183 362	15 140	168 222
	Subventions	183 362	15 140	168 222
74122	Conseil général	24 440	-6 060	30 500
74122	Subventions	24 440	940	23 500
	Apports en nature		-7 000	7 000
74123	Communes	77 940	195	77 745
74123	Subventions	77 940	2 370	75 570
741231	Apports en nature		-2 175	2 175
74124	Etablissements publics locaux (regroupement communes, CCAS..)	67 600	-17 847	85 447
74124	Subventions	67 600	3 161	64 439
741241	Apports en nature		-21 008	21 008
74151	FONDS EUROPEENS - Objectif 3	0	0	0
742	SUBVENTIONS LIEES AUX ACTIVITES SPECIFIQUES	247 003	-6 127	253 130
7421	Etat	80 850	28 535	52 315
742146	Parrainage	6 100	0	6 100
742112	Autres (Pôle Emploi)	74 750	28 535	46 215
7422	Région	115 016	-12 044	127 060
742142	Parrainage	4 575	0	4 575
74214..	Autres	110 441	-12 044	122 485
	Autres collectivités spécifiques ou EPCI	0	-238	238
742111	Autres (ADEAN)		-238	238
	Fonds européens pour activités spécifiques - (FSE..)	51 137	-22 380	73 517
74215	Entreprise	21 000	400	20 600
742151	Qualité		-21 660	21 660
742152	Orientation	30 137	-1 120	31 257
743	FONDS GERES POUR COMPTE D'AUTRUI (FIPJ)	30 065	5 921	24 144
7431	FIPJ	20 853	5 295	15 558
743	FAJ		-970	970
7432	APP/CFA (REGION)	9 212	1 596	7 616
75	AUTRES PRODUITS DE GESTION COURANTE	200	42	158
76	PRODUITS FINANCIERS	631	-3 906	4 537
77	PRODUITS EXCEPTIONNELS (opé gestion,cession éléments d'actif...	12 992	498	12 494
78	REPRISE SUR AMORTISSEMENTS ET PROVISIONS	6 042	-11 275	17 317
79	TRANSFERT DE CHARGES	37 013	21 088	15 924
7915	produits des contrats aidés (rémunération ASP CAE, EJ, .)	20 984	15 744	5 241
791+2+3	autres transfert de charges (remboursement assurances,..)	16 028	5 345	10 684
	TOTAL DES COMPTES DE PRODUITS	1 150 890	117 668	1 033 222
	<i>Résultat de l'exercice (déficit)</i>			
	TOTAL GENERAL DU COMPTE DE RESULTAT	1 150 890	117 668	1 033 222
	Apports en nature	34 250		
	Apports en nature de biens et services	30 183		
	Conseil Général	7 000		
	Communes	2 175		
	Regroupement de communes	21 008		
	Apports en personnel mis à disposition à titre gratuit	4 067		
	Pôle Emploi	4 067		

2.2. Charges

COMPTE de RESULTAT		CHARGES du 01/01/2010 au 31/12/2010	Öuro	Dif.	2009
60	ACHATS (total général de ligne 60)		58 674	-9 327	68 001
604	Achats presta.services FIPJ		12 184	-163	12 347
6041	Achats presta.services FAJ			-692	692
6042	Achats presta.services Apprentissage (CFA, APP)		9 212	1 596	7 616
6043	Achats presta.services Orientation		6 753	742	6 011
6044	Achats presta.services Entreprises		7 781	-4 549	12 330
6063	Fournitures administratives		3 276	-1 965	5 241
606	Autres achats		19 469	-4 296	23 765
61	SERVICES EXTERIEURS		79 335	-21 773	101 108
613+4	Location de locaux, charges locatives		31 741	1 094	30 647
613+4	Location de locaux, charges locatives Ap. NATURE			-30 183	30 183
6135	Location de matériels et autres		656	506	150
6155	Entretien		27 453	4 782	22 671
6156	Maintenance		13 207	348	12 859
616	Primes d'assurances		2 916	235	2 681
618	Divers : documentation, frais de colloques, séminaires		3 361	1 444	1 917
62	AUTRES SERVICES EXTERIEURS		85 203	-6 481	91 683
621	Personnel extérieur à l'entreprise (intérim..)		8 054	3 216	4 838
622	Rémunérations d'intermédiaires et honoraires		31 828	-6 049	37 877
623	Information, publications		10 120	-3 849	13 969
625	Déplacements, missions, réceptions		18 234	1 401	16 833
6261	Frais postaux		5 582	-1 330	6 912
6262	Frais de télécommunication		10 994	257	10 737
627	Services bancaires et assimilés		392	-127	518
6238	Dons spécifiques effectués aux jeunes (FIPJ, dépenses santé..)		8 673	5 461	3 211
63	IMPOTS, TAXES ET VERSEMENTS ASSIMILES		45 970	3 603	42 367
631	Taxe sur les salaires		32 708	2 106	30 602
6333	Participation à la formation professionnelle continue		13 262	1 497	11 765
64	CHARGES DE PERSONNEL		712 012	65 703	646 309
6411	Salaires bruts de la structure		500 313	59 893	440 420
6451	Charges patronales URSSAF		128 914	7 845	121 069
645	Autres charges patronales (assedic, retraite, prévoyance, ð)		63 199	7 776	55 423
64	Variation de la provision (brut+charges) des congés payés		-3 151	-12 735	9 584
647	Autres charges de personnel (tickets rest., %uvres sociales, AIMT, ð)		16 211	1 747	14 464
6481	Frais formation		4 972	1 270	3 702
648	Autres charges de personnel (stagiaires, etc...)		1 554	-93	1 647
6418	Personnel mis à disposition		0	-22 370	22 370
65	AUTRES CHARGES DE GESTION COURANTE		2 113	466	1 647
66	CHARGES FINANCIERES			0	
67	CHARGES EXCEPTIONNELLES		353	-2 855	3 208
68	DOTATIONS AUX AMORTISSEMENTS ET PROVISIONS		157 785	132 051	25 734
6894	Engagement à réaliser sur subvention attribuée		66 057	66 057	
6811	Dotations aux amortissements		9 061	-570	9 631
681	Dotations aux provisions		82 667	66 564	16 103
68764	dotation pour provision indemnité départ à la retraite		6 814	3 504	3 311
6871	dotation amort. excep. immo.		105	105	
6815+75	dotation pour autres risques et charges		75 747	62 955	12 792
	TOTAL DES COMPTES DE CHARGES		1 150 118	166 849	983 269
	<i>Résultat de l'exercice (excédent)</i>		773	-49 181	49 953
	TOTAL GENERAL DU COMPTE DE RESULTAT		1 150 890	117 668	1 033 222
	Apports en nature		34 250		
	Location de locaux, charges locatives		30 183		
	Pôle Emploi		4 067		

3. Le bilan 2010

3.1. Bilan actif

	BRUT	AMORTIS. - PROVIS	NET AU 31.12.2010	NET AU 31.12.2009
ACTIF IMMOBILISE				
<u>Immobilisations incorporelles</u>				
Concessions brevets droits	6 449	5 817	633	289
Autres imm. incorp./av.acpt.				
<u>Immobilisations corporelles</u>				
Terrains				
Constructions				
Inst. techn. mat. et out. indus.				
Autres immob. corporelles	122 780	101 466	21 315	10 496
<u>Immobilisations financières</u>				
Autres immob. financières	654		654	1 240
TOTAL ACTIF IMMOB.	129 884	107 282	22 602	12 025
ACTIF CIRCULANT				
<u>Stocks</u>				
Matières premières, approvis.				
<u>Créances</u>				
Clients et comptes rattachés				
Fournisseurs débiteurs				
Personnel				
Autres créances (subv. à recevoir)	180 122		180 122	211 986
<u>Divers</u>				
Avances et acompt. versés s/com.	447 504		447 504	268 729
Valeurs mobilières de placement	23 781		23 781	44 143
Disponibilité				
TOTAL ACTIF CIRCULANT	651 407		651 407	524 857
COMPTES DE REGULARISATION				
Charges constatées d'avance	881		881	6 601
Charges à répart./plus. exercice				
TOTAL COMPTES DE REGUL.	881		881	6 601
TOTAL ACTIF	782 172	107 282	674 890	543 483

3.2. Bilan passifs

	NET AU 31.12.2010	NET AU 31.12.2009
FONDS ASSOCIATIFS		
Fonds associatifs sans droits de reprise	232 658	176 864
Autres réserves		
Report à nouveau		
Résultat de l'exercice	773	49 953
Subventions d'investissement	3 489	4 043
Fonds de roulement		
Provisions réglementées		
TOTAL FONDS ASSOCIATIFS	236 920	230 860
PROV/RISQUES ET CHARGES		
Provisions pour charges divers	45 000	
Provisions pour risques	37 498	12 792
Provisions pour IDR	42 893	36 079
TOTAL P/RIS. ET CHARGES	125 391	48 871
FONDS DEDIES		
Provisions pour fonds dédiés	66 057	
TOTAL FONDS DEDIES	66 057	
DETTES		
Emprunts		
Découvert, concours bancaires		
Dettes fournisseurs / cptes rat.	87 837	98 944
Personnel		
Organismes sociaux		
Autres dettes fiscales et soc.	130 377	137 101
Autres dettes	28 308	23 010
TOTAL DETTES	246 522	259 055
COMPTES DE REGULARISATION		
Produits constatés d'avance (avances subv.)		4 697
TOTAL COMPTES DE REGUL.		4 697
TOTAL PASSIF	674 890	543 483

4. Les comptes de résultat prévisionnel 2011

4.1. Produits

BUDGET PREVISIONNEL		PRODUITS du 01/01/2011 au 31/12/2011	Ôuro	Dif.	2010
74	TOTAL des SUBVENTIONS		980 785	-113 228	1 094 013
741	TOTAL SUBVENTIONS D'EXPLOITATION EN ACTIVITE PRINCIPALE		798 217	-96 110	894 327
7411	SUBVENTIONS DE L'ÉTAT		343 603	-120 000	463 603
74111	DRTEFP Subvention de fonctionnement		343 603	0	343 603
74117	CIVIS Plan de relance			-120 000	120 000
7412	SUBVENTIONS DES COLLECTIVITES TERRITORIALES		454 614	23 890	430 724
74121	Conseil régional		286 947	26 203	260 744
74121	Dotation annuelle		173 446	-9 916	183 362
	Subventions risque		43 361	43 361	
7421421	Immersion en entreprises		24 840	-4 320	29 160
742144	Ateliers d'orientation collectif		28 800	1 198	27 602
7421451	Réseau Entreprises		16 500	-4 120	20 620
74122	Conseil général		24 440	0	24 440
74122	Subventions		24 440	0	24 440
74123	Communes		78 109	169	77 940
74123	Subventions		78 109	169	77 940
74124	Etablissements publics locaux (regroupement communes, CCAS..)		65 118	-2 482	67 600
74124	Subventions		65 118	-2 482	67 600
74151	FONDS EUROPEENS - Objectif 3		0		0
742	SUBVENTIONS LIEES AUX ACTIVITES SPECIFIQUES		149 640	-19 981	169 621
7421	Etat		82 250	1 400	80 850
742146	Parrainage		7 500	1 400	6 100
742112	PPAE (Pôle Emploi)		74 750	0	74 750
7422	Région		7 206	-30 427	37 634
742142	Parrainage			-4 575	4 575
742143	Projets			-24 614	24 614
742145	Apprentissage		7 206	-1 239	8 445
	Fonds européens pour activités spécifiques - (FSE..)		45 300	-5 837	51 137
74215	Entreprise		16 500	-4 500	21 000
742152	Orientation		28 800	-1 337	30 137
	Fonds revitalisation		14 884	14 884	0
	JOB Roppenheim		14 884	14 884	
7431	FONDS GERES POUR COMPTE D'AUTRUI		32 928	2 863	30 065
7431	FIPJ		19 500	-1 353	20 853
7432	Dispositif apprentissage REGION (CFA / APP/CMA)		13 428	4 216	9 212
75	AUTRES PRODUITS DE GESTION COURANTE (cotisation, tickets)		150	-50	200
76	PRODUITS FINANCIERS		500	-131	631
77	PRODUITS EXCEPTIONNELS (opé gestion,cession éléments d'actif...)		2 635	-10 357	12 992
78	REPRISE SUR AMORTISSEMENTS ET PROVISIONS		72 807	66 766	6 042
79	TRANSFERT DE CHARGES		16 293	-20 720	37 013
7914	produits des contrats aidés (rémunération CNASEA EJ, CEC, .)		8 293	-12 691	20 984
791+2+3	autres transfert de charges (remboursement assurances,..)		8 000	-8 028	16 028
	TOTAL DES COMPTES DE PRODUITS		1 073 171	-77 720	1 150 890
	Résultat de l'exercice (déficit)		0		0
	TOTAL GENERAL DU COMPTE DE RESULTAT		1 073 171	-77 720	1 150 890
	Apports en nature		34 250		34 250
	Apports en nature de biens et services		30 183		30 183
	Conseil Général		7 000		7 000
	Communes		2 175		2 175
	Regroupement de communes		21 008		21 008
	Apports en personnel mis à disposition à titre gratuit		4 067		4 067
	Pôle Emploi		4 067		4 067

4.2. Charges

BUDGET PREVISIONNEL CHARGES du 01/01/2011 au 31/12/2011		Euro	Dif.	2010
60	ACHATS (total général de ligne 60)	66 828	8 154	58 674
604	Achats presta.services FIPJ	13 000	816	12 184
6042	Achats presta.services Apprentissage (CFA, APP, CMA)	13 428	4 216	9 212
6043	Achats presta.services POP	12 500	5 747	6 753
6044	Achats presta.services Entreprises		-7 781	7 781
6045	Achats presta.services Autres	10 000		
6064	Fournitures administratives	5 000	1 724	3 276
606	Autres achats	12 900	-6 569	19 469
61	SERVICES EXTERIEURS	67 500	-11 835	79 335
613+4	Location de locaux, charges locatives	32 900	1 159	31 741
6135	Location de matériels et autres	150	-506	656
615	Entretien et maintenance	28 450	-12 210	40 660
616	Primes d'assurances	3 000	84	2 916
618	Divers : documentation, frais de colloques, séminaires	3 000	-361	3 361
62	AUTRES SERVICES EXTERIEURS	75 950	-9 253	85 203
621	Personnel extérieur à l'entreprise (intérim..)		-8 054	8 054
622	Rémunérations d'intermédiaires et honoraires	30 200	-1 628	31 828
623	Catalogues et imprimés, annonces, cadeaux	3 800	-6 320	10 120
625	Déplacements, missions, réceptions	21 600	3 366	18 234
6261	Frais postaux	6 100	518	5 582
6262	Frais de télécommunication	14 000	3 006	10 994
627	Services bancaires et assimilés	250	-142	392
6238	Dons spécifiques effectués aux jeunes (FIPJ)	6 500	-2 173	8 673
63	IMPOTS, TAXES ET VERSEMENTS ASSIMILES	49 900	3 930	45 970
631	Taxe sur les salaires	35 500	2 792	32 708
6333	Participation à la formation professionnelle continue	14 400	1 138	13 262
6334	Autre impôts et taxes (1% logement,...)	0		0
64	CHARGES DE PERSONNEL	786 843	72 788	712 012
6411	Salaires bruts de la structure	552 500	52 187	500 313
6451	Charges patronales URSSAF	139 800	10 886	128 914
6453	Autres charges patronales (assedic, retraite, prévoyance, ò)	68 500	5 301	63 199
6452	Variation de la provision (brut+charges) des congés payés	6 000	9 151	-3 151
647	Autres charges de personnel (tickets rest., %uvres sociales, AIMT, ò)	17 000	789	16 211
648	Autres charges de personnel (Stagiaires+formation)	3 043	-5 526	6 526
65	AUTRES CHARGES DE GESTION COURANTE	2 400	287	2 113
66	CHARGES FINANCIERES			
67	CHARGES EXCEPTIONNELLES		-353	353
68	DOTATIONS AUX AMORTISSEMENTS ET PROVISIONS	17 250	-140 535	157 785
6894	Engagement à réaliser sur subvention attribuée (Plan relance)		-66 057	66 057
6811	Dotations aux ammortissements	12 250	3 189	9 061
681	Dotations aux provisions	5 000	-77 667	82 667
68764	dotation pour provision indemnité départ à la retraite	5 000	-1 814	6 814
6871	dotation amort. excep. immo.		-105	105
6875	dotation pour autres risques et charges		-75 747	75 747
	TOTAL DES COMPTES DE CHARGES	1 073 171	-78 990	1 150 118
	<i>Résultat de l'exercice (excédent)</i>	0	1 270	773
	TOTAL GENERAL DU COMPTE DE RESULTAT	1 073 171	-77 720	1 150 890

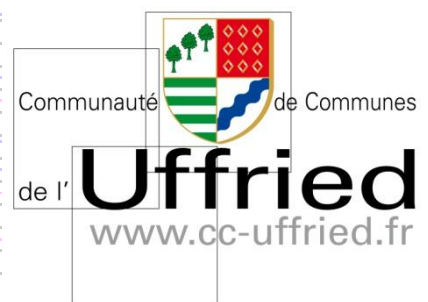
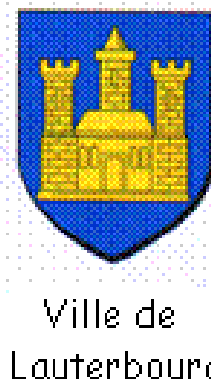
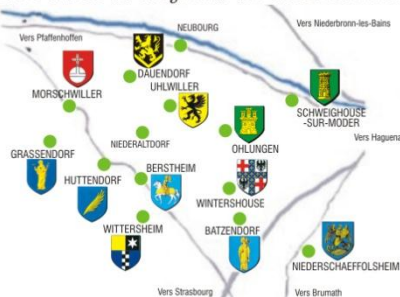
	Apports en nature	34 250	34 250
	Apports en nature de biens et services	30 183	30 183
	Location de locaux, charges locatives	30 183	30 183
	Apports en personnel mis à disposition à titre gratuit	4 067	4 067
	Pôle Emploi	4 067	4 067

V. Annexes

1. Liste des financeurs



S.I.V.O.M. de Schweighouse-sur-Moder et environs



2. Membres du Conseil d'Administration et du Bureau

Les membres du Conseil d'Administration sont :

Collège des représentants des services de l'Etat

La Sous-Préfète de Haguenau	Madame Sylvette MISSON
La Sous-Préfète de Wissembourg	Madame Magali DAVERTON
Le Directeur de Pôle Emploi de Haguenau	Monsieur Joseph MATTERN
L'Inspectrice d'Académie	Madame Valérie DEBUCHY
Le Directeur de l'Agence Régionale de la Santé	Monsieur Laurent HABERT
Le Directeur de Jeunesse, des Sports et de la Cohésion sociale	Monsieur Jean-Jacques BONHOMME
Le Directeur de la DIRECCTE	Monsieur Pascal APPREDERISSE
La Chargée mission départementale de la D.D.C.S	Madame Sophie-Anne DIRRINGER

Collège des élus des collectivités territoriales

Le Vice Président du Conseil Général	Monsieur Jean-Paul WIRTH
Le Vice Président du Conseil Régional	Monsieur François LOOS
Le conseiller communautaire Com.Com. Bischwiller	Monsieur Jean-Claude KUNTZEL
Le Maire de Brumath	Monsieur Etienne WOLF
L'Adjoint au Maire de Haguenau	Monsieur Jean Michel STAERLE
L'Adjointe au Maire de Niederbronn-les-Bains	Madame Pascale WEISS
Le Maire de Reichshoffen	Monsieur Hubert WALTER
L'Adjointe au Maire de Wissembourg	Madame Evelyne FEYEREISEN-HAINE

Collège des représentants des salariés et des employeurs

Représentants des employeurs

La Chambre de Commerce et d'Industrie	Monsieur Jean-Louis HOERLE
La Chambre de Métiers d'Alsace	Monsieur Bernard STALTER
L'Union des Industries du Bas-Rhin	Madame Danièle ROCHE
La Fédération Régionale du Bâtiment	Monsieur Jean-Claude SCHURCH

Représentants des salariés

La C.F.D.T.	Monsieur René SCHAFFNER
La C.F.T.C.	Monsieur Jean-Georges SCHNEIDER
La F.O.	Monsieur Christiane HEINTZ
La C.G.T.	Madame Lucette HOHMANN

Collège des associations, structures ou groupements

Le Président du C.A.S.F. de Bischwiller	Monsieur Pierre BROUSSE
Le Président du C.S.C. de Haguenau	Monsieur Jean-Claude PETIT
Le Président de l'Association Réussir	Monsieur Guy HUSSON
La Présidente du C.I.D.F.	Madame Edith KRAEMER
La Responsable de la consommation U.F.C.S.F.R	Madame Bernadette CLAUSS
Le Directeur du Le Toit	Monsieur Jean-Luc ERDMANN

Membres associés

La Directrice de l'A.D.E.A.N.	Madame Anne SCHLEEF
Le Directrice de Pôle Emploi de Wissembourg	Madame Valérie COLELLA
L'Adjointe au Maire de Herrlisheim	Madame Marie-Thérèse BURGARD
L'Adjointe au Maire de Wissembourg	Madame Anne-Marie WENDLING

Les membres du Bureau sont :

- Président : Monsieur Jean-Michel STAERLE, adjoint au Maire de Haguenau
- Vice-président : Madame Evelyne FEYEREISEN-HAINE, adjointe au Maire de Wissembourg
Monsieur Jean-Claude KUNTZEL, adjoint au Maire de Bischwiller
- Secrétaire : Monsieur Jean-Georges SCHNEIDER, représentant CFTC
- Trésorier : Monsieur Hubert WALTER, Maire de Reichshoffen
- Assesseurs : Monsieur Pierre BROUSSE, Président du C.A.S.F. de Bischwiller
Monsieur Joseph MATTERN, Directeur de Pôle Emploi de Haguenau
Madame Sylvette MISSON, Sous-Préfète de Haguenau
Monsieur Jean-Claude SCHURCH, représentant de la Fédération Régionale
du Bâtiment