



MISSION LOCALE D'ALSACE DU NORD



Assemblée Générale Ordinaire 2017

20 juin 2018



Visite de Mme Muriel PENICAUD – Ministre du Travail – 20 novembre 2017

Salle communale - SESSENHEIM

Entreprends ton avenir !

Rapport Moral 2017



- **Contexte général : Une reprise économique qui se traduit par une baisse prononcée des demandeurs d'emploi en Alsace du Nord ...**
- **Notre projet associatif : Anticiper plutôt que de subir les évolutions !**
- **Pour une bonne gestion de l'association !**
- **Notre force : une équipe au plus proche des jeunes du territoire ...**

Rapport d'activité 2017

Contexte

taux de chômage 4T2017

France : 8,6 % (-1,1/an)

Grand-Est: 8,6 % (-1,3/an)

Bas-Rhin : 7,6 % (-1/an)

En Allemagne (Mai 2018):

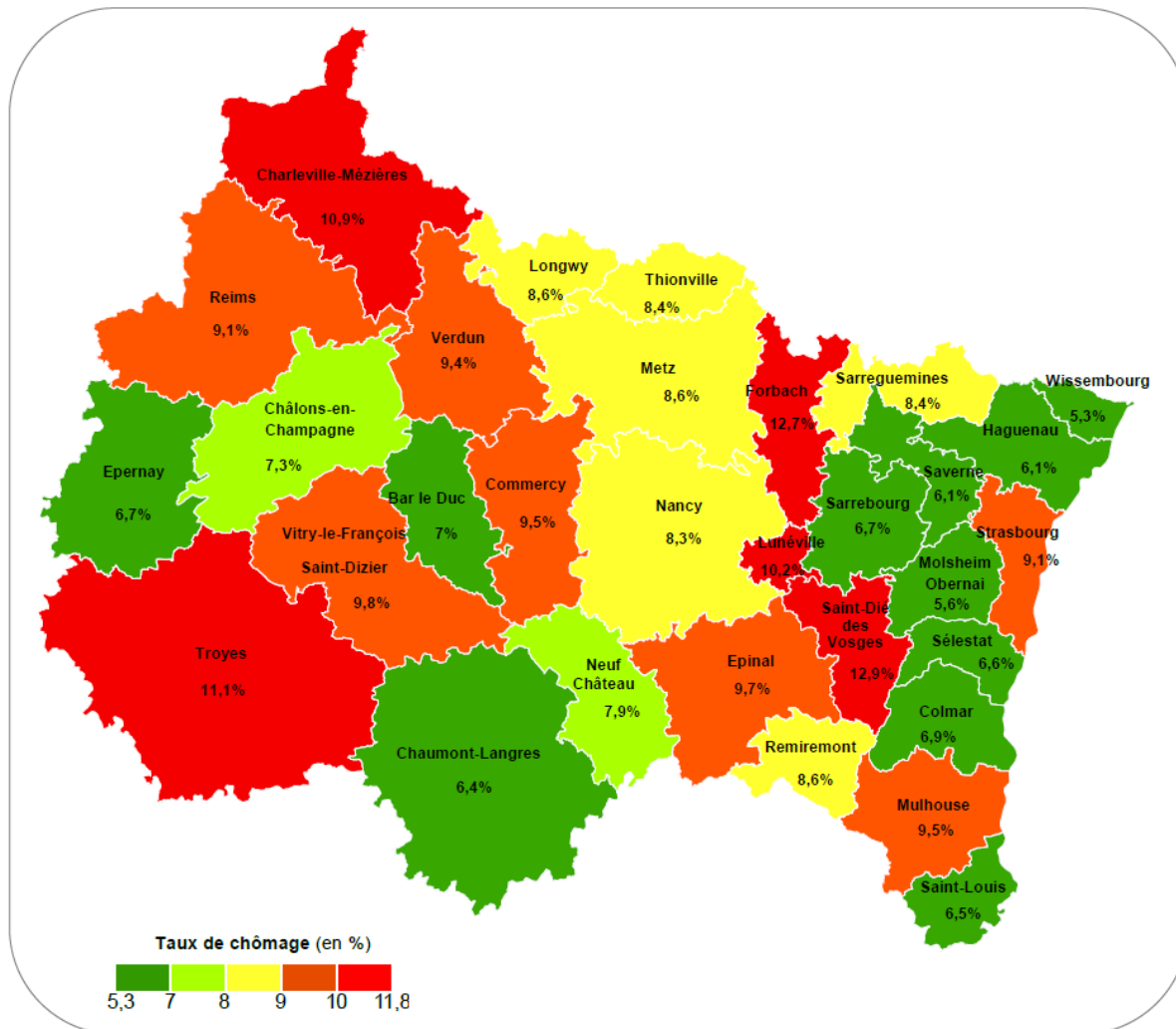
Bundesrepublik: 5,1%

Baden-Wurttemberg : 3,1 %

Rheinland-Pfalz: 4,4 %

Source

<https://de.statista.com/statistik/daten/studie/1239/umfrage/aktuelle-arbeitslosenquote-in-deutschland-monatsdurchschnittswerte/>

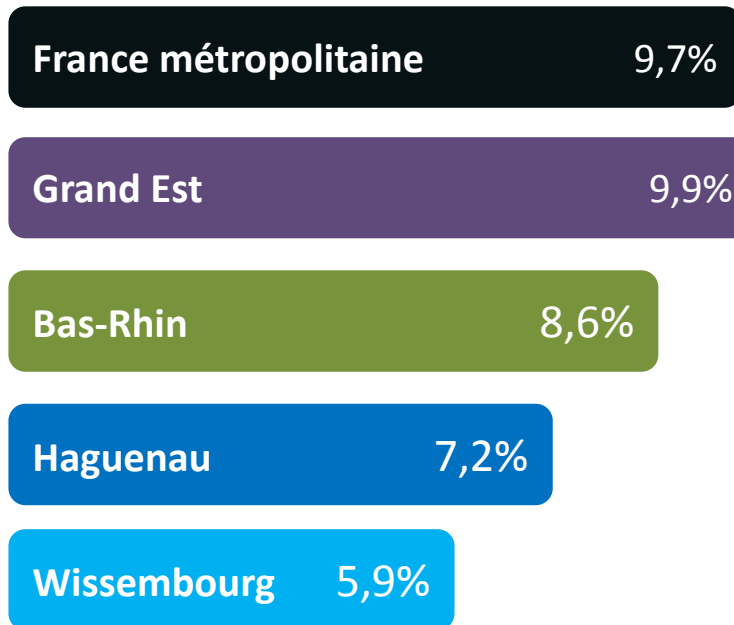


Rapport d'activité 2017

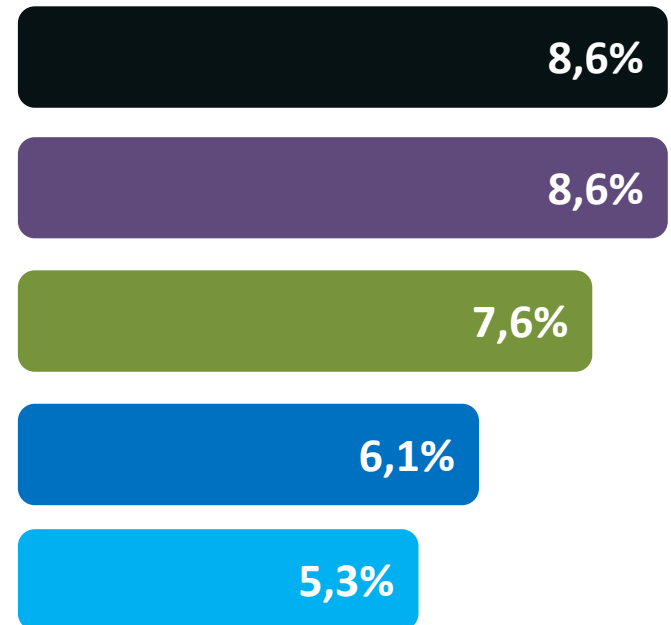
Contexte

Taux de chômage

→ 4^{ème} trimestre 2016



→ 4^{ème} trimestre 2017



Baisse du chômage confirmée au 4^e trimestre 2017 sur l'ensemble des territoires. Les taux affichent un plus bas depuis 5 ans, après une nette baisse trimestrielle.

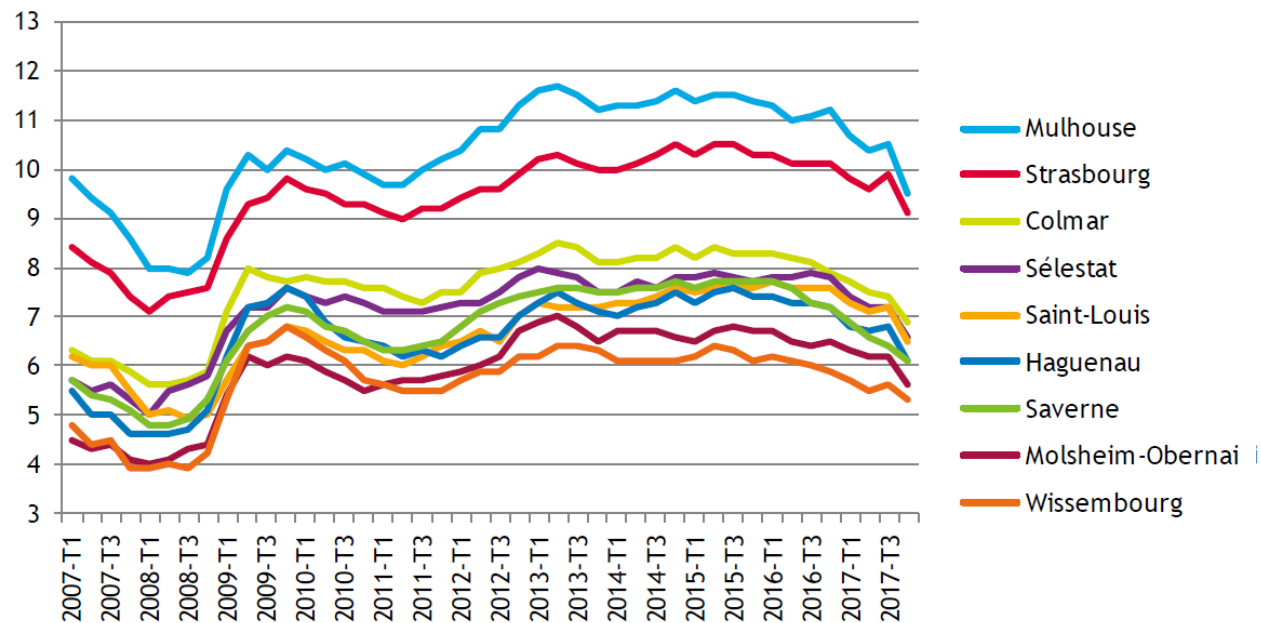
Rapport d'activité 2017

Contexte

Respectivement 1^{er} et 3^{ème} zone emploi du Grand Est, et 8^{ème} et 25^{ème} de France, en terme de taux de chômage le plus faible, les Zones Emploi de Wissembourg et Haguenau tirent leur épingle du jeu avec des réalités et des dynamiques du marché de l'emploi assez différentes.

/// LE TAUX DE CHÔMAGE DANS LES ZONES EMPLOI D'ALSACE

Source : INSEE



Rapport d'activité 2017

Contexte

Demande d'emploi fin de mois Mars 2018

(source Pôle emploi - données CVS)

→ Zone d'emploi de Haguenau

Catégorie A :	5537	
<i>Tendance annuelle</i>	- 4,7%	
Catégorie A, B, C :	9652	
<i>Tendance annuelle</i>	- 0,4%	
Femmes	4954	+ 2,0%
Hommes	4698	- 2,9%
DEBOE	757	+ 1,7%
Jeunes	1489	- 6,8%
Seniors	2584	+ 2,9%
DELD	4816	+ 8,4%

→ Zone d'emploi de Wissembourg

Catégorie A :	2366	
<i>Tendance annuelle</i>	- 9,1%	
Catégorie A, B, C :	4089	
<i>Tendance annuelle</i>	- 3,9%	
Femmes	2297	+ 1,4%
Hommes	1792	- 10,0%
DEBOE	288	- 6,8%
Jeunes	557	- 5,6%
Seniors	1403	- 0,4%
DELD	2053	+ 2,3%

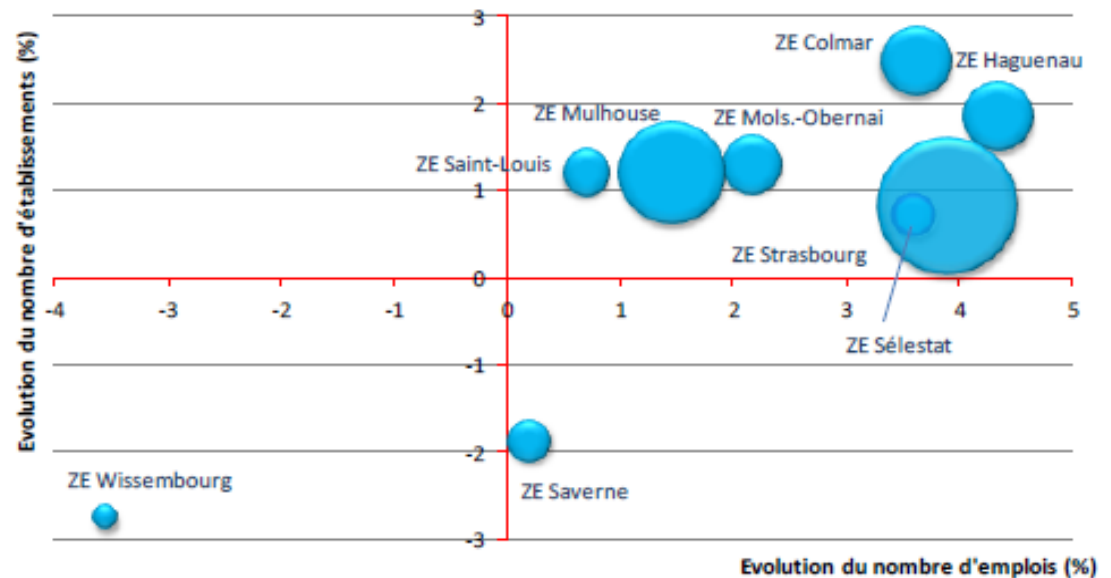
Rapport d'activité 2017

Contexte

Les dynamiques économiques et du marché de l'emploi sont très différentes entre la zone emploi de Haguenau et celle de Wissembourg. Si la première progresse, tant en nombre d'établissements que d'emplois, la seconde régresse sur les deux plans.

/// ÉVOLUTION EN % DES EMPLOIS ET DU NOMBRE D'ÉTABLISSEMENTS SUR DEUX ANS (DU 4^{ÈME} TRIMESTRE 2015 AU 4^{ÈME} TRIMESTRE 2017)

La taille des points est proportionnelle à l'emploi total au 4^{ÈME} trimestre 2017 (minimum : 6 242 salariés pour la ZE Wissembourg ; maximum : 213 358 salariés pour la ZE Strasbourg).



Rapport d'activité 2017

Contexte

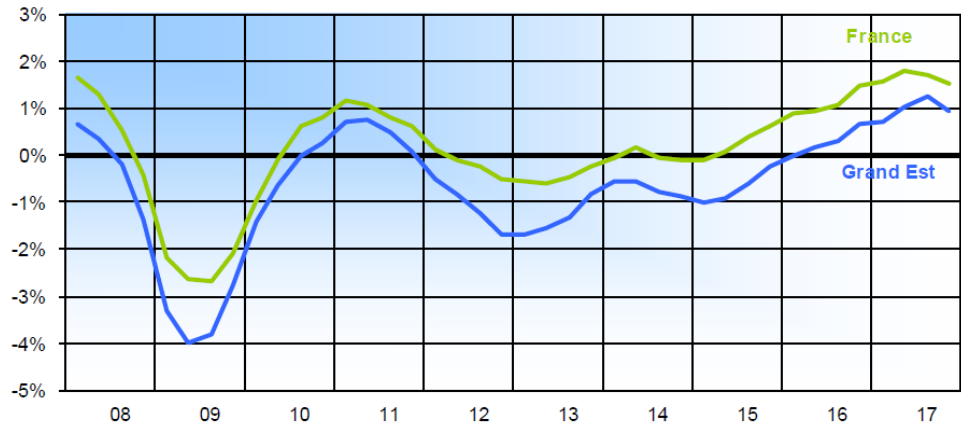
L'enquête BMO de Pôle Emploi montre des projets de recrutement en hausse de 18 % pour 2018 sur notre territoire avec une perception des difficultés à recruter en hausse également (46% des postes)

Le nombre de contrats d'emplois intérimaires dans le Bas-Rhin est en hausse de 12,3% en 2017

Evolution annuelle des offres d'emploi déposées chez Pôle Emploi:

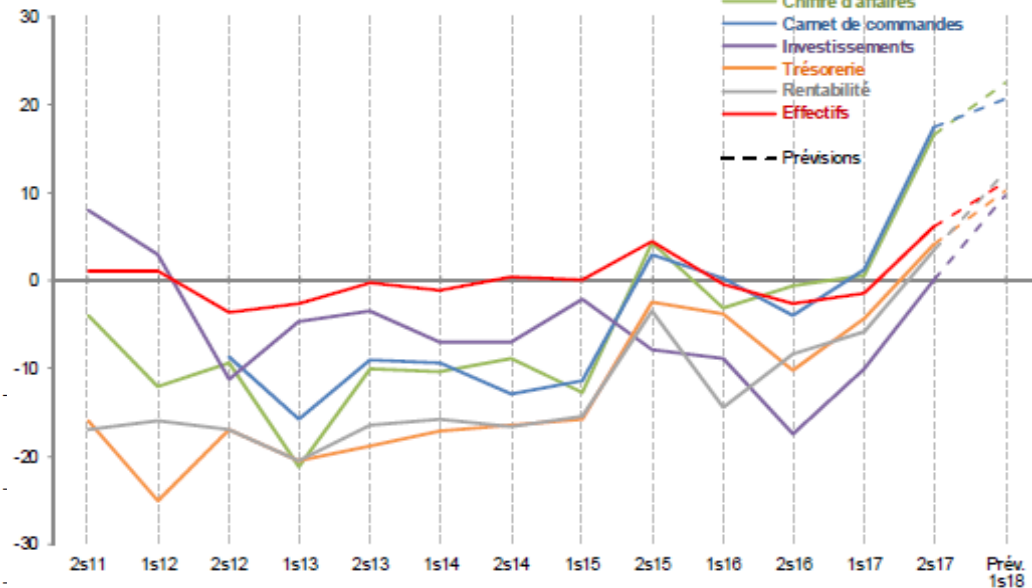
Grand Est: + 15,2 %
 Bas-Rhin : + 24,6 %
 Haguenau : + 22 %
 Wissembourg : +14,2 %

Evolution annuelle des effectifs salariés dans le Grand Est, en Alsace, Champagne-Ardenne et Lorraine



Source : Acooss-Urssaf

Baromètre des tendances actuelles et prévisionnelles à 6 mois des entreprises alsaciennes (Solde des avis à la hausse - avis à la baisse)



Rapport d'activité 2017

Méthodologie

3 types d'accompagnements

Selon l'éloignement par rapport au projet et l'autonomie du jeune

2 principes



UN RÉFÉRENT UNIQUE



		AUTONOMIE DU JEUNE <i>Bonne ->> ->> ->> ->> ->> ->> ->> ->> ->> ->> ->> ->> faible</i>			
		Espace ressource PIJ	ACCOMPAGNEMENT		
			Suivi flash	Guidage	Acc ^t * renforcé
MESURE DE L'ELOIGNEMENT / INSERTION RECHERCHEE éloigné ->> ->> ->> ->> ->> ->> ->> ->> ->> proche	<i>jeune en demande ponctuelle ou hors classe d'âge ML</i>				
	<i>Situation adaptée au marché du travail sans problématiques périphériques</i>				
	<i>Situation inadaptée au marché du travail sans problématiques périphériques</i>				
	<i>Situation adaptée au marché du travail et problématiques périphériques</i>				
	<i>Situation inadaptée au marché du travail et problématiques périphériques</i>				

* Parcours d'Accompagnement Contractualisé vers l'Emploi et l'Autonomie (PACEA) mis en œuvre dans le cadre de notre Démarche Qualité

Rapport d'activité 2017

Méthodologie

Une présence territoriale :

- 5 antennes
- 14 permanences



Un partenariat technique :



Un partenariat spécifique avec les entreprises pour :

OBJECTIFS

- ➡ Connaître leurs besoins
- ➡ Apporter des réponses adaptées
- ➡ Aider les jeunes à trouver leur voie



Rapport d'activité 2017

Méthodologie



Certification obtenue en juin 2017

Accompagnement individualisé des personnes en parcours d'inclusion socioprofessionnelle active

LES 9 ENGAGEMENTS

1. Un accueil téléphonique efficace, courtois et professionnel
2. Vous disposez, sur place, de l'information sur nos services.
3. Nous réalisons une analyse de vos besoins, nous vous proposons une 1ère solution de parcours socioprofessionnel et nous vous remettons un document reprenant le diagnostic et les 1ères pistes de travail de parcours partagés
4. Nous vous proposons des actions personnalisées pour la construction de votre parcours
5. A chaque démarrage d'entretien, nous fixons ensemble un objectif d'entretien clairement identifié
6. Nous vous facilitons votre mise en relation avec les entreprises sur un emploi durable
7. Nous vous suivons jusqu'à six mois après votre embauche en entreprise et nous nous assurons de la pérennité de la situation
8. Nous vous garantissons la confidentialité de nos échanges
9. Nous assurons la continuité du service d'accompagnement

Bilan annuel 2017 (validé en CA du 16/5/2018)

100 %
présentation
ODS aux
jeune

2,8 OE
proposées
en moyenne

86 %
jeunes
satisfaits ou
très satisfaits

2,2 EI
entretiens
après MER OE

8,22/10
contrôle
utilisation
outils qualité



Rapport d'activité 2017

Moyens

**Accueil sur les 5 antennes
tous les jours* de 9 à 12 et 13³⁰ à 16³⁰**



REICHSHOFFEN
24 rue de la Liberté
67110 REICHSHOFFEN
☎ 03 88 80 81 11

BISCHWILLER
48 rue Georges Clémenceau
67240 BISCHWILLER
☎ 03 88 53 92 66

HAGUENAU
27, rue de la Redoute
67500 HAGUENAU
☎ 03 88 73 71 80

WISSEMBOURG
2a, place des carmes
67160 WISSEMBOURG
☎ 03 88 54 37 46

BRUMATH
4 rue Charles Diemer
67170 BRUMATH
☎ 03 88.05 44 44

Accueil :
Péroline BERSOT
Conseillères :
Annick SANDEL
Eric DEMANGE

Permanences:
Gundershoffen
Mertzwiller
Niederbronn

Accueil :
Mélissa KAVAK
Conseillères :
Marilyne BENEGA
Séverine DEHLINGER
Isabelle WEBER

Permanences:
Drusenheim
Herrlisheim
Soufflenheim

Accueil :
Caroline LIGNON
Conseillères :
Laurette OHLMANN
Perrine MOSER
Aurélie RHODIER
Sylvie SCHAFFER

Permanences:
Durrenbach
Haguenau - Les Pins
Val de Moder

Accueil :
Sylvie PIAT
Conseillers :
Fatima HAMDJ
Christine KASTNER

Permanences:
Beinheim
Hatten
Lauterbourg
Soultz/Forêts

Accueil :
Péroline BERSOT
Conseillère :
Evelyne BECK
Eric DEMANGE

Permanences:
Hoerd
Weyersheim

Rapport d'activité 2017

Moyens



Services du Siège

Pôle Entreprise

Nathalie ROEHRICH- Responsable Entreprise et Qualité
Estelle DORFFER - Chargée de Relation Entreprise
Alyson TURILLON – Chargée d'Accueil

Accompagnement RSA

Noémie VERCELLONE – Conseillère

S'engager, c'est Permis !

Anthéa BUCHHEIT - Conseillère

Direction

Frédéric WOEHREL - Directeur
Laurence BRICKA- Directrice Adjointe – Responsable Accompagnement
Sylvia HITTLER - Resp. Administrative et financière
Nathalie ROEHRICH – Référente I-Milo
Loubna NSISS – Chargée d'Accueil

Garantie Jeunes

Sandrine HEBERT – Conseillère GJ
Gaëlle GRIMAUULT– Conseillère GJ
Emilie WEISS – Conseillère GJ
Alyson TURILLON – Chargée d'Accueil
Loubna NSISS – Chargée d'Accueil

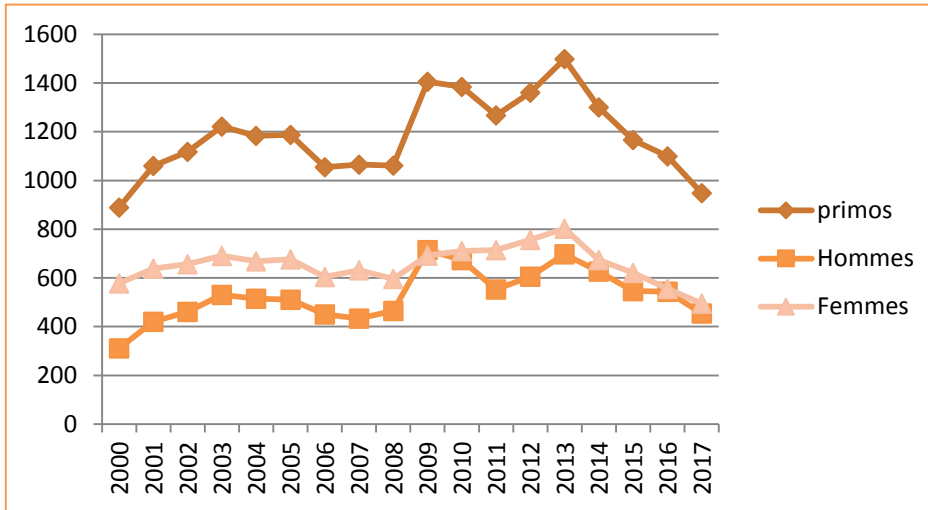
Orientation

Valérie DURAND – Conseillère Ressource Orientation

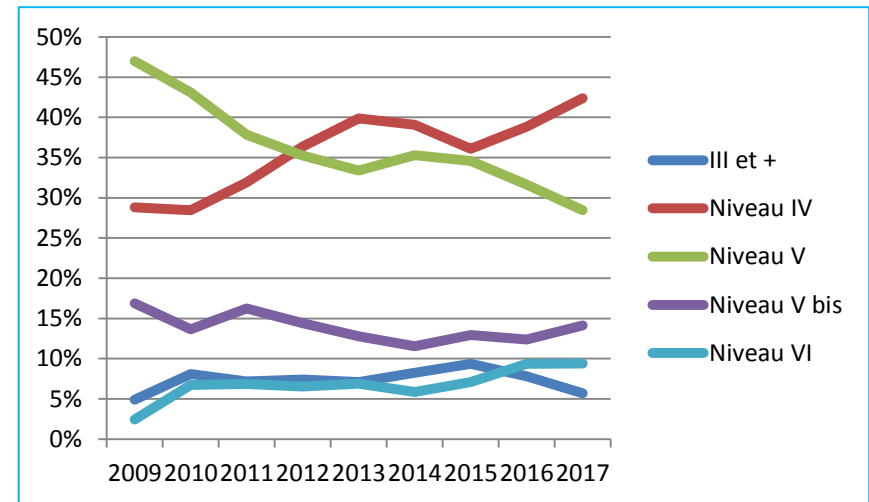
Effectif total au 31/12/2017 : 31 salariés pour 28,23 ETP

Rapport d'activité 2017

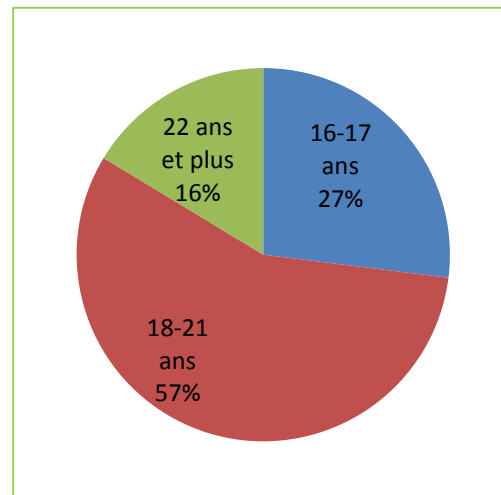
Primo-accueillis



949 jeunes sont venus pour la première fois à la Mission Locale en 2017
 Soit une baisse de 13,6 % par rapport à 2016



Les 18-21 ans restent très majoritaires et stables (moy de 57% sur les 5 dernières années), alors que les mineurs continuent leur progression



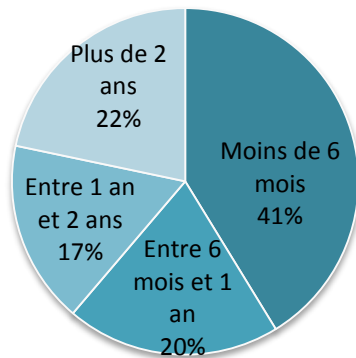
L'inversion des volumes entre niveau IV (bac) et V (CAP-BEP) se renforce logiquement

Rapport d'activité 2017

Primo-accueillis

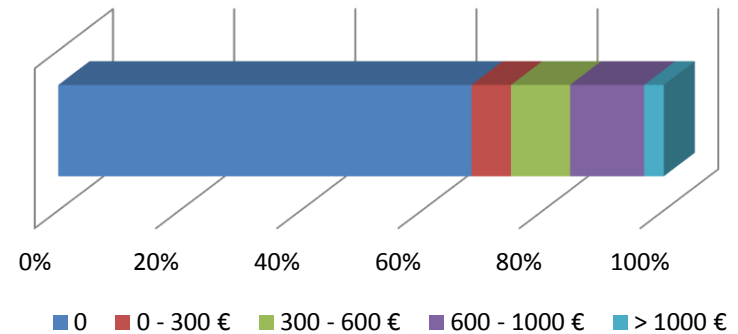
Demandes initiales des primos 2017	
Emploi	54%
Projet professionnel	17%
Contrat en alternance	12%
Formation qualifiante	6%
Autre formation	2%
Autres (santé, logement...)	13%

latence sortie EN / inscription ML

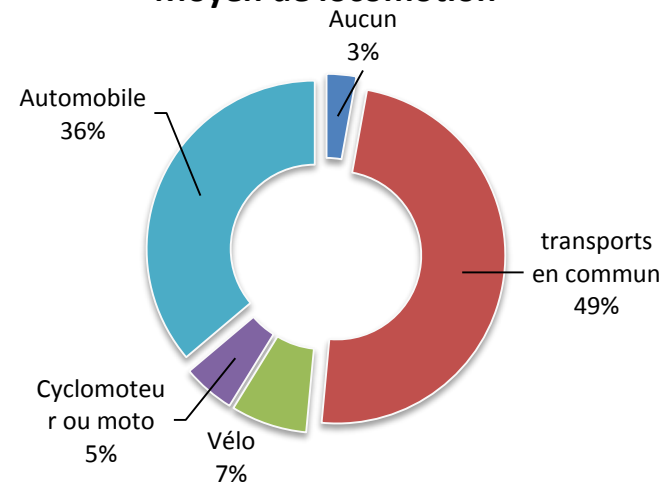


Les jeunes s'inscrivent en moyenne 16,28 mois (en baisse) après la sortie de l'Éducation Nationale. Plus des 2/3 n'ont aucune ressource et seulement 1/3 ont accès à une automobile pour se déplacer.

ressources à la date du 1er accueil



Moyen de locomotion



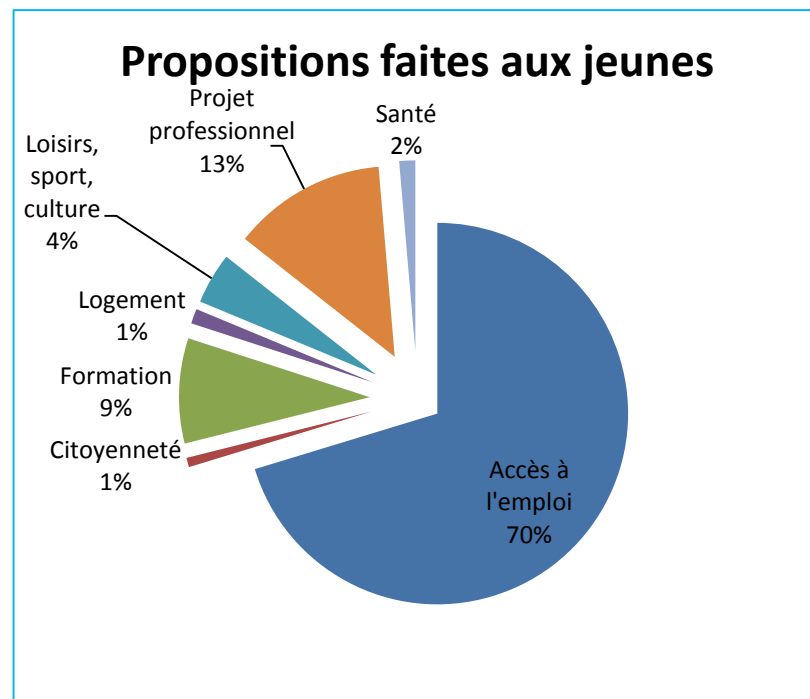
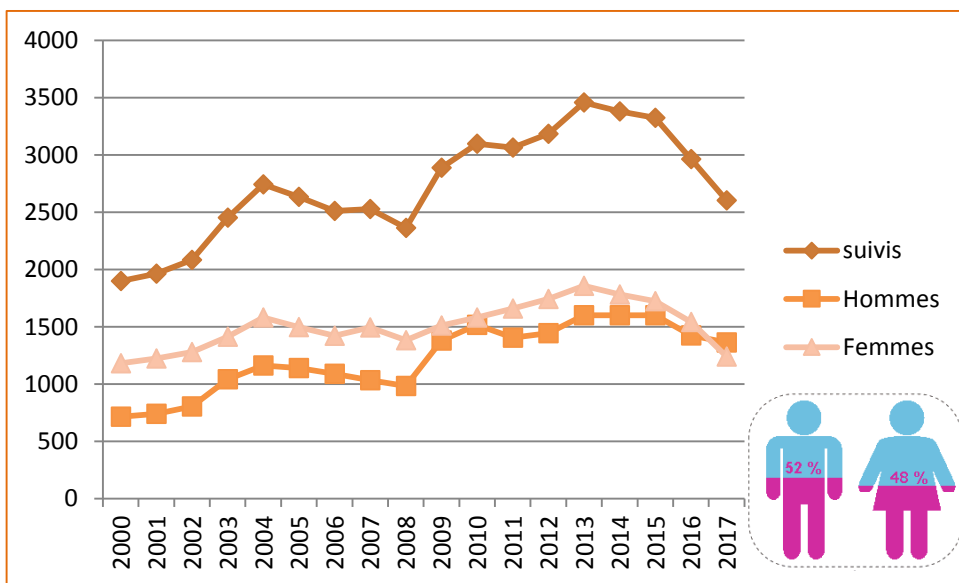
Rapport d'activité 2017

Jeunes accompagnés



3855 jeunes en contact
2605 ont fait l'objet d'un accompagnement

soit une baisse de 12,1 % par rapport à 2016



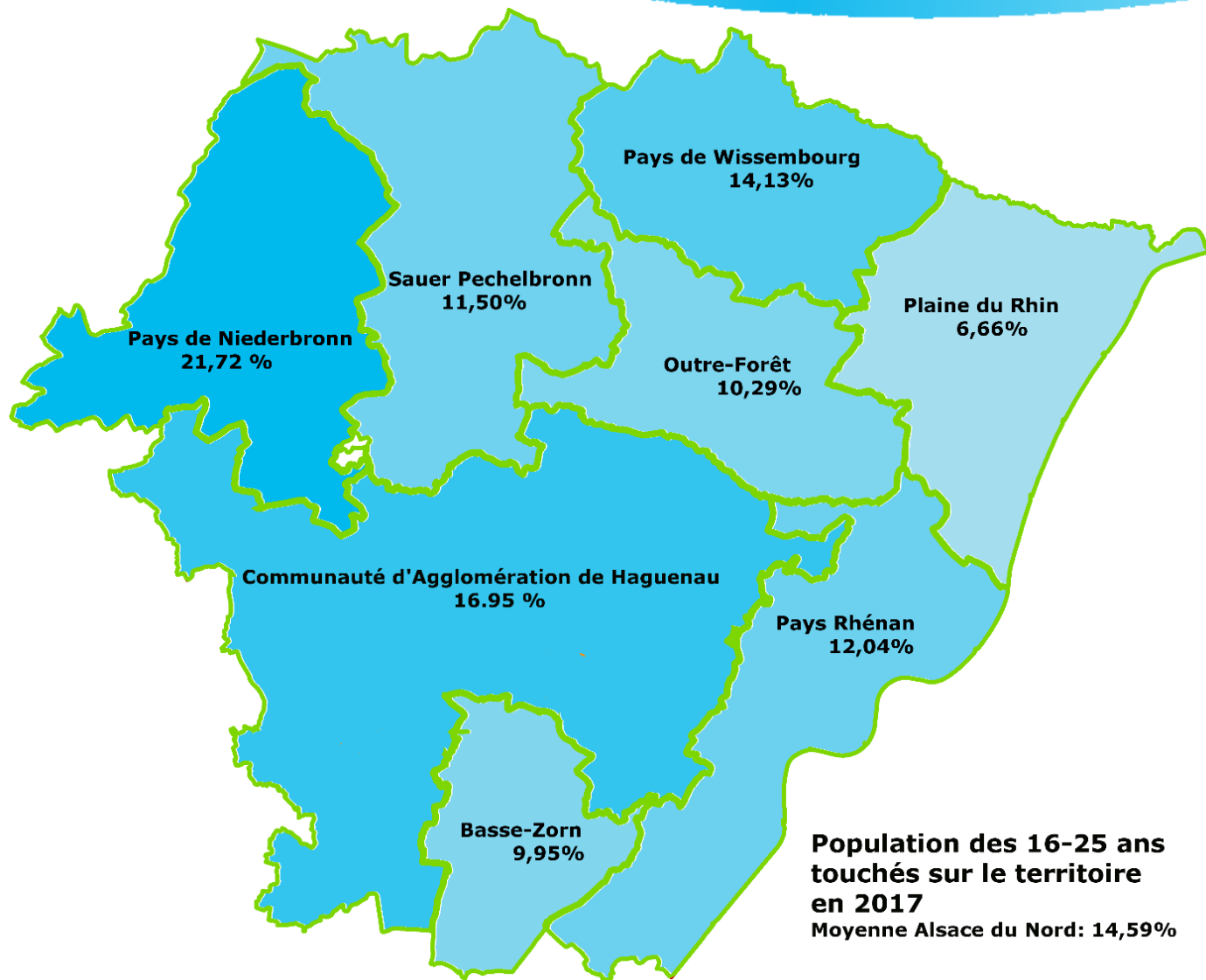
39 725 contacts (+5%/2016) Dont

- 26 % d'entretiens individuels (-1 %)
- 18 % de contacts téléphoniques (-7 %)
- 17 % de collectif (-4 %)
- 17 % de courriels (+41 %)
- 7 % de courriers (-6 %)
- 6 % de sms (+ 42 %)

En moyenne 6,6 contacts de face à face par jeune accompagné (+12%)

Rapport d'activité 2017

Déclinaison territoriale



Rapport d'activité 2017

Résultats



Catégorie situation	Nb jeunes entrés en situation	% jeunes entrés
Contrat en Alternance	157	5,3%
ALTERNANCE + %/JA	157	6,0%
Emploi CDD durable	368	12,5%
Emploi CDD non durable	696	23,6%
Emploi CDI	201	6,8%
Emploi Non renseigné	1	0,0%
Emploi Non salarié	5	0,2%
EMPLOI + %/JA	1271	48,8%
Formation	328	11,1%
Scolarité	81	2,7%
FORMATION + %/JA	409	15,7%

Rapport d'activité 2017

Accompagnements spécifiques - ZOOM



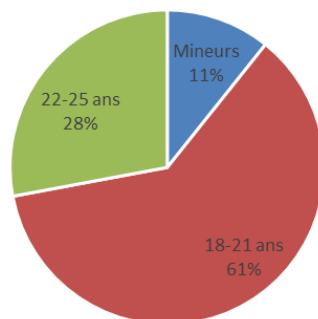
Le Parcours d'Accompagnement Contractualisé vers l'Emploi et l'Autonomie (PACEA)

Mis en place par l'Etat (en remplacement du CIVIS) au 1^{er} janvier 2017, le dispositif est devenu notre modalité d'accompagnement spécifique dans le cadre de la DQS – Contrat de 24 mois signé avec le jeune.

680 jeunes intégrés dans le dispositif, soit 26% des jeunes accompagnés.

89 en sont sortis, 1/3 pour accès à l'autonomie, pour les autres, essentiellement pour abandon (38%) ou non respect des engagements (18 %).

âge des jeunes en PACEA



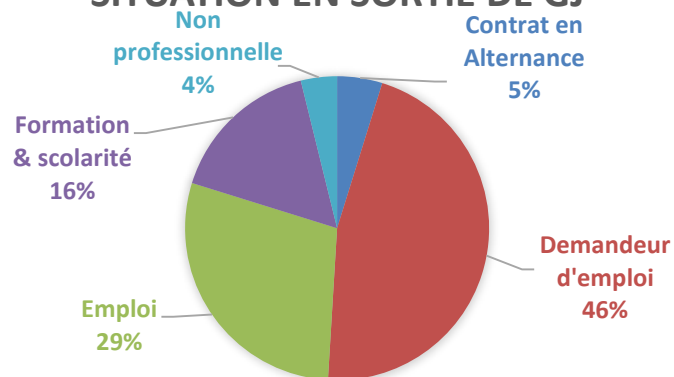
Garantie Jeune

La Garantie Jeune est une Phase d'accompagnement renforcé du PACEA qui dure 12 mois. Elle donne droit à une allocation mensuelle.

131 jeunes ont intégré la GJ en 2017
105 en sont sortis. Les situations à la sortie du dispositif sont les suivantes:

Chaque groupe de Garantie Jeunes est parrainé par une entreprise du territoire.

SITUATION EN SORTIE DE GJ





Rapport d'activité 2017

Actions spécifiques - ZOOM

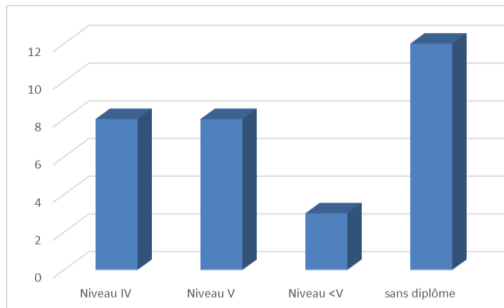
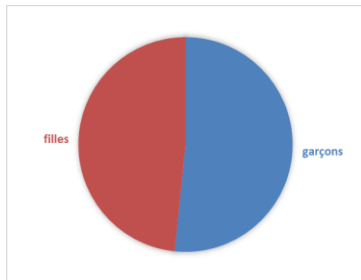


S'engager, c'est Permis !

Une année complète de fonctionnement.
Toutes les EPCI du territoire nous ont rejoint à ce jour pour financer les permis de 50 jeune par ans.

En 2017:

- 31 jeunes ont intégré
- 6 jeunes sont sortis du dispositif dont 4 en situation d'emploi
- 1626 heures de bénévolat
- 10 codes et 5 permis obtenus



Financement

- Permis par les EPCI
- accompagnement par le FSE

Les Rendez-vous de l'apprentissage

26 avril 2017

6^{ème} édition

transfrontalière

3 espaces:

Je m'informe !

Je me prépare !

trouve mon entreprise

378 visiteurs

dont 289 jeunes

➡ 50 % de mineurs

➡ 52 % de garçons



18 entreprises françaises et allemandes
Tous les partenaires de l'apprentissage du territoire

Rapport d'activité 2017

Actions spécifiques - ZOOM



Visite de Mme Muriel PENICAUD

Le 20 novembre 2017, Mme Muriel PENICAUD, Ministre du Travail, est venu à la Mission Locale échanger avec les jeunes de la Garantie Jeunes



Forums de découverte des métiers

En 2017, la Mission Locale a co-organisé 3 forums des métiers avec les partenaires du territoire:

- Le rendez-vous des métiers de la défense (4 mars 2017 à la ML)
- Forum des métiers de la sécurité (23 septembre 2017 à la ML)
- Forum des métiers de la Santé et du Social (18 novembre 2017 à l'IFSI)

Les rendez-vous des métiers
La Mission Locale Alsace du Nord et le CIO de Haguenau vous invitent à découvrir

Les métiers de la santé et du social

Samedi 18 novembre 2017
De 8 heures 30 à 13 heures

Institut de Formation aux Soins Infirmiers
21, rue de la Redoute
HAGUENAU
Entrée libre

MISSION LOCALE Alsace du Nord
Centre régional de Haguenau
Sicafried
Grand Est
CIO



Rapport d'activité 2017

Programmes et actions spécifiques

Le Projet Personnalisé d'Accès à l'Emploi (PPAE)  : 449 entrées
pôle emploi

Ateliers d'Orientation Active : 101 jeunes

RSA Accompagnement : 148 jeunes accompagnés

- 65 personnes mises à l'emploi
- 7 en formation



Parcours Vacances : 5 jeunes

Parrainages : 9

Rapport d'activité 2017

Relation entreprises - ZOOM

Pôle Entreprise: 754 entreprises en contact

- 325 offres enregistrées
- 7,26 positionnements par offre
- 197 Mises en Relation abouties (contrats signés)

489 entretiens réalisés en **entreprise** / 6 visites d'entreprises avec un groupe

Contrats aidés

Au premier semestre 2017, l'Etat a confié à la Mission Locale la signature et le suivi de contrats aidés pour nos jeunes.

Nous avons donc signé avec les entreprises partenaires:

- 57 Emplois d'Avenir
- 18 CUI CAE
- 1 CUI CIE

Ethique & job

Démarche commune avec 6 structures **d'insertion par l'activité économique** du territoire en vue de développer les marchés permettant d'insérer les publics en demande d'insertion.

APOIN – Presta'terre – Industrie Service –
Le Droit au Travail – Réussir – Mobilex



Rapport financier exercice 2017

Compte de résultat : PRODUITS

74	TOTAL des SUBVENTIONS	1 441 011
741	Subv. d'EXPLOITATION ACTIVITE PRINCI.	1 115 258
7411	Subventions de l'ÉTAT	605 670
7413	Subv. des COLLECTIVITES TERRITORIALES	509 588
742	Subv. LIEES aux ACTIVITES SPECIFIQUES	318 736
745	FONDS GERES pour cpte d'autrui	7 017
75	AUTRES PRODUITS GESTION COURANTE	
76	PRODUITS FINANCIERS	7 568
77	PRODUITS EXCEPTIONNELS	66 852
78	REPRISE SUR AMORTIS. ET PROVISIONS	52 815
79	TRANSFERT de CHARGES	64 018
	TOTAL DES COMPTES DE PRODUITS	1 632 264
	<i>Résultat de l'exercice (déficit)</i>	
	TOTAL GENERAL DU COMPTE DE RESULTAT	1 632 264

APPORTS EN NATURE	34 158
Apports en nature de biens et services	34 158
Apports en personnel mis à dispo. à titre gratuit	0

Rapport financier exercice 2017

Compte de résultat : CHARGES

60	ACHATS	43 538
61	SERVICES EXTERIEURS	125 453
62	AUTRES SERVICES EXTERIEURS	167 803
623	Dons spécifiques effectués aux jeunes (FIPJ)	0
63	IMPOTS, TAXES et VERSEMENTS ASSIM.	65 192
64	CHARGES DE PERSONNEL	1 092 069
65	AUTRES CHARGES de GESTION COURAN.	6 021
66	CHARGES FINANCIERES	
67	CHARGES EXCEPTIONNELLES	4 774
68	DOTATIONS AMORTIS. et PROVISIONS	123 719
69	IMPOTS SUR BENEFICE	388
TOTAL des COMPTES de CHARGES		1 628 958
<i>Résultat de l'exercice (excédent)</i>		3 306
TOTAL GENERAL du COMPTE de RESULTAT		1 632 264

APPORTS EN NATURE	34 158
Location de locaux, charges locatives	34 158
Personnel mis à disposition (Pôle Emploi)	0

Rapport financier exercice 2017

Bilan au 31/12/2017

TOTAL de l'ACTIF	961 661
Actif Immobilisé net	41 120
Actif Circulant	918 788
Charges constatées d'avance	1 753

TOTAL du PASSIF	961 661
Fonds associatifs	264 163
Fonds dédiés	170 832
Provisions	94 398
Dettes	432 267
Produits constatés d'avance	0

Rapport financier Prévisionnel 2018

PRODUITS

74	TOTAL des SUBVENTIONS	1 610 377
741	Subv. d'EXPLOITATION ACTIVITE PRINCI.	1 097 474
7411	Subventions de l'ÉTAT	605 080
7413	Subv. des COLLECTIVITES TERRITORIALES	492 394
742	Subv. LIEES aux ACTIVITES SPECIFIQUES	466 903
745	FONDS GERES pour cpte d'autrui	46 000
75	AUTRES PRODUITS GESTION COURANTE	
76	PRODUITS FINANCIERS	
77	PRODUITS EXCEPTIONNELS	18 163
78	REPRISE SUR AMORTIS. ET PROVISIONS	89 000
79	TRANSFERT de CHARGES	33 748
TOTAL DES COMPTES DE PRODUITS		1 751 288
<i>Résultat de l'exercice (déficit)</i>		0
TOTAL GENERAL DU COMPTE DE RESULTAT		1 751 288

Rapport financier Prévisionnel 2018

CHARGES

60	ACHATS	129 832
61	SERVICES EXTERIEURS	116 764
62	AUTRES SERVICES EXTERIEURS	177 586
63	IMPOTS, TAXES et VERSEMENTS ASSIM.	71 872
64	CHARGES DE PERSONNEL	1 148 480
65	AUTRES CHARGES de GESTION COURAN.	3454
66	CHARGES FINANCIERES	
67	CHARGES EXCEPTIONNELLES	
68	DOTATIONS AMORTIS. et PROVISIONS	97 300
69	IMPOTS SUR BENEFICE	
TOTAL des COMPTES de CHARGES		1 751 288
<i>Résultat de l'exercice (excédent)</i>		0
TOTAL GENERAL du COMPTE de RESULTAT		1 751 288



Rapport financier : cotisations 2018

Cotisation des membres adhérents : 0 € (l'ensemble des services, organismes, associations, instances ou groupements)

Cotisation des membres associatifs : 0 € (toutes personnes physiques)

Sans évolution

Appel à contribution aux communautés de communes et communes:

(3.68 € x jeunes du territoire) + (31,06 € x jeune accueilli année n-1)

Evolution selon inflation cumulée de 1% entre janvier 2017 et janvier 2018 (donnée INSEE)

Entrepris ton avenir !

BILAN Projet associatif et de Structure 2015-2017

AXE 1 Mettre la jeunesse au cœur du dispositif

Formation et mise en œuvre de la méthode MAPPI®
(Méthode d'Accompagnement et de Pilotage des Parcours Individualisés)

Enquête de satisfaction annuelle des jeunes

Comité Consultatif des Jeunes
(participation concours facebook RV Apprentissage)

Projets mini-entreprises pour les jeunes de la Garantie Jeunes

Page Facebook ML

Consultation des jeunes autour des thématiques d'ateliers

...

Information Jeunesse

AXE 2 Réaffirmer l'approche « généraliste » de l'accompagnement individuel

Dynamisation du partenariat autour des thématiques abordées
(AGORA – petits déjeuners – référents thématiques...)

Recherche et mise en place de mesures complémentaires selon le besoin des jeunes
(« s'engager c'est PERMIS ! », Tot ou t'Art, bilan santé ...)

Renforcement de la prise en charge globale dans la GJ

Parcours d'accompagnement contractualisé vers l'emploi et l'autonomie

...

BILAN Projet associatif et de Structure 2015-2017

AXE 3 Renforcer le partenariat avec l'entreprise

Trophées du Sand'haas d'or (catégorie « entreprises citoyennes » et « jeunesse »)

Parrainages Garantie Jeunes (Schaeffler, Cora, Adecco, etc....)

Contribution aux travaux des SIAE du territoire (Etude AMNYOS, constitution d'un GES, ...)

...

AXE 4 Renforcer l'ancrage territorial de la Mission Locale

Redéfinition et clarification des périmètres d'intervention (structure et antennes)

Réponse aux enjeux des collectivités (développement antenne de Brumath, projet permis Haguenau et Bischwiller, ...)

Contributions aux travaux des collectivités (diag. Sauer-Pechelbronn, dévelop^t éco et animation jeunesse Wiss., etc.)

...

Projets partagés - S'engager, c'est permis !

Modifications statuts

AXE 5 Démarche qualité et responsabilité sociétale

Certification de Service « Accompagnement individualisé des personnes en parcours d'inclusion socio-professionnelle active » (AFAQ Réf.209)
Certification obtenue en juin 2017

PACEA

...

Projet Associatif 2018-2022



Axe 1 : Etre en phase avec notre public

Finalité : Comprendre et intégrer les évolutions du fonctionnement de notre public pour activer de manière efficiente les leviers du changement dans leur parcours d'accès à l'autonomie

- *Permettre l'expression des attentes et des besoins de notre public*
- *Identifier les besoins et ajuster en permanence la structuration de l'offre de service permettant une meilleure personnalisation des parcours (accompagnement/guidage, modularisation, ...)*
- *Développer des outils et des moyens numériques qui répondent aux usages de notre public ainsi qu'à nos pratiques professionnelles*



Projet Associatif 2018-2022

AXE 2 : Renforcer notre intervention dans une approche globale et de responsabilisation de la personne

Finalité : Mettre en œuvre une méthodologie et une offre de services (interne ou externe) complète et ajustée aux besoins des personnes accueillies

- *Veiller à assurer une plus grande continuité dans les parcours des jeunes en développant le partenariat et de meilleures interactions entre acteurs, en amont de notre intervention (Education nationale), dans les différentes phases des parcours et en aval (suites de parcours pour les publics dits « adultes »)*
- *Rechercher la responsabilisation des personnes accompagnées par une meilleure appréhension des leviers de motivation comme principe d'action*
- *Transmettre les codes d'accès à l'entreprise et trouver les réponses ajustées aux problématiques périphériques à partir d'une méthodologie associant la personne à son propre devenir*
- *Impulser, développer et expérimenter de nouvelles approches sur l'ensemble des facettes de la vie du jeune dans une approche de co-construction avec les autres intervenants du territoire.*

Projet Associatif 2018-2022

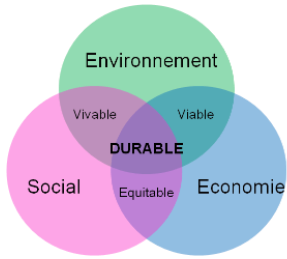


AXE 3 : Ancrer notre action dans le contexte socio-économique du territoire

Finalité : Veiller à la prise en compte des réalités, besoins et attentes des entreprises et collectivités du territoire dans notre action auprès des publics accompagnés

- *Accompagner les EPCI dans l'identification des besoins de leurs administrés et dans la construction de réponses ajustées*
- *Veiller à la prise en compte des besoins des entreprises et du monde économique dans l'accompagnement*
- *Conforter notre partenariat avec les employeurs du territoire, dont les structures d'insertion par l'activité économique, en veillant à une offre de services qui leur soit adaptée, une dynamique de réseau et un appel à leur responsabilité sociétale à l'attention de nos publics*
- *Prendre en compte le caractère transfrontalier de notre territoire dans notre action*

Projet Associatif 2018-2022



AXE 4 : Améliorer la qualité de nos interventions à l'attention du public mais aussi des enjeux sociétaux

Finalité : Interroger notre intervention et notre action au regard des enjeux de développement durable (social, économie & environnement) et contribuer à apporter une réponse aux enjeux sociétaux contemporains

- *Poursuivre l'inscription de notre intervention dans le cadre de la certification qualité obtenue (mesure de l'efficacité et processus d'amélioration continue)*
- *Permettre aux salariés et intervenants de notre structure de développer leurs compétences relatives aux enjeux et d'exercer leur mission dans un cadre normé et bienveillant*
- *Favoriser l'engagement citoyen des publics accompagnés, tant dans le cadre de la dynamisation des parcours que du développement du mieux vivre ensemble*



MISSION[®]
LOCALE

Alsace du Nord
Entreprens ton avenir!

INFORMATION
JEUNESSE



ENGAGEMENT
DE SERVICE

INCLUSION SOCIO-
PROFESSIONNELLE
REF. 209

AFNOR CERTIFICATION

Pôle de services Thurot
27 rue de la Redoute - 67500 HAGUENAU
03 88 067 067 - contact@mlalsacenord.fr



Merci à tous !

Entreprens ton avenir!